

# MERI-LAPIN JOUKKO- LIIKENNETUTKIMUS 2015

Vastaanottaja

**Meri-Lapin kehittämiskeskus, Lapin ELY-keskus**

Asiakirjatyyppi

**Tutkimus**

Päivämäärä

**2/2016**

# MERI-LAPIN JOUKKO- LIIKENNETUTKIMUS 2015

## **MERI-LAPIN JOUKKOLIIKENNETUTKIMUS 2015**

Tarkastus **2/2016**  
Päivämäärä **29/2/2016**  
Laatija **Sonja Aarnio ja Anne Herranen**  
Tarkastaja **Toni Joensuu**  
Hyväksyjä **Meri-Lapin seutuliikennetyöryhmä**  
Kuvaus **Meri-Lapin joukkoliikennetutkimus**

## SISÄLTÖ

<b>1.</b>	<b>Tausta</b>	<b>1</b>
<b>2.</b>	<b>Tutkimuksen sisältö</b>	<b>1</b>
2.1	Nykytila-analyysi	1
2.2	Kenttätutkimukset	1
2.3	Joukkoliikenteen tilasto- ja seurantatiedot	1
<b>3.</b>	<b>Tutkimusalueen kuvaus</b>	<b>2</b>
<b>4.</b>	<b>Joukkoliikenteen nykytila</b>	<b>3</b>
4.1	Yleistä	3
4.2	Lipputuotteet	4
4.3	ELY-keskuksen hallinnoima liikenne	5
<b>5.</b>	<b>Matkustajalaskennat</b>	<b>7</b>
5.1	Yleistä	7
5.2	Kemin linja-autoasema	7
5.3	Kemin Teknillisen oppilaitoksen pysäkki	8
5.4	Asemakadun pysäkki (Lidl), Kemi	8
5.5	Luotomäki Teboil I, Tornio	9
5.6	Tornion kaupungintalon pysäkki	9
5.7	Ammattiopisto Lappian pysäkki	10
<b>6.</b>	<b>Opiskelijakysely</b>	<b>11</b>
6.1	Yleistä	11
6.2	Opiskelumatkat	13
6.3	Vapaa-ajan matkat	16
6.4	Joukkoliikenteen kehittäminen	16
6.5	Yleinen palaute	17
<b>7.</b>	<b>Haastattelututkimus linja-autoissa</b>	<b>18</b>
7.1	Yleistä	18
7.2	Kyselyyn vastanneiden taustatiedot	19
7.3	Joukkoliikenteen käyttötottumukset	20
7.4	Joukkoliikenteen houkuttelevuuden kehittäminen	22
<b>8.</b>	<b>Yhteenveto ja johtopäätökset</b>	<b>25</b>
<b>9.</b>	<b>Suosituksat jatkotoimenpiteiksi</b>	<b>26</b>

## LIITTEET

## 1. TAUSTA

Meri-Lapin kunnat (Kemi, Tornio, Keminmaa, Simo ja Tervola) ovat perustaneet seudullisen joukkoliikenteen toimivaltaisen viranomaisen 1.1.2016. Yhteistyötoiminnan tavoitteena on toteuttaa kuntarajat ylittävää yhteistyötä joukkoliikenteen järjestämisessä joukkoliikennelain mukaisesti sekä kehittää ja koordinoida seudullista joukkoliikennettä.

Joukkoliikenteen kehittämisen lähtökohdaksi tarvitaan tietoa alueen asukkaiden matkustustarpeista ja -tottumuksista sekä siitä, mitä kuntalaiset joukkoliikenteen palveluilta odottavat. Näiden asioiden selvittämiseksi Meri-Lapin alueella käynnistettiin syksyllä 2015 laaja joukkoliikennetutkimus.

## 2. TUTKIMUKSEN SISÄLTÖ

### 2.1 Nykytila-analyysi

Tutkimus käynnistettiin kokoamalla keskeiset tiedot alueen väestöstä, liikenteen suuntautumisesta sekä joukkoliikenteen reiteistä, pysäkeistä, vuorotarjonnasta ja yleisestä kehityssuunnasta. Nykytilakartoituksen keskeisenä päämääränä oli täsmentää kenttätutkimuksen tutkimussuunnitelma (mm. tutkittavien linjojen ja pysäkkien määrittely sekä matkustajahaastatteluiden sisältö).

### 2.2 Kenttätutkimukset

Nykytila-analyysin jälkeen täsmennettiin kenttätutkimusten sisältö ja organisoitiin tutkimuksen toteutus. Kenttätutkimukset toteutettiin tiistaina 1.12. ja keskiviikkona 2.12.2015. Kenttätutkimusten tekemiseen osallistui tutkimuksen laatijoiden lisäksi 12 Oulun yliopiston opiskelijaa.

Tutkimukseen liittyvät matkustajahaastattelut ja -laskennat toteutettiin pysäkeillä sekä linja-autoissa tiistaina 1.12 ja keskiviikkona 2.12.2015. Linja-autoissa jaettiin kyselylomakkeita, joihin matkustajat pystyivät vastaamaan matkan aikana. Lomakkeet palautettiin viimeistään linja-autosta poistuttaessa. Matkustajahaastatteluiden lisäksi työn aikana on haastateltu muutamat alueella toimivat linja-autoyrietykset puhelimitse. Puhelimitse on oltu yhteydessä sellaisiin yrityksiin, jotka eivät halunneet osallistua linja-autossa toteutettaviin haastatteluihin. Matkustajalaskentoja suoritettiin alueen vilkkaimmilla tai muuten keskeisillä pysäkeillä (ks. kappale 5). Laskentapysäkit määriteltiin yhdessä kuntien edustajien kanssa.

Matkustajahaastatteluiden ja -laskentojen ohella tietoa on kerätty oppilaitosten kautta jaetulla kyselyllä. Lisäksi alueen asukkailla on ollut mahdollista vastata yleiseen joukkoliikenteen kehittämiskyselyyn internetissä joulukuun 2015 ajan. Yleisen kyselyn vastausmäärät jäivät kuitenkin niin vähäisiksi (<10 kpl), ettei niiden laajempaa analysointia ole katsottu tarkoituksenmukaiseksi.



Kuva 1. Tutkimuksen vaiheet ja aikataulu

### 2.3 Joukkoliikenteen tilasto- ja seurantatiedot

Kenttätutkimuksen lisäksi selvityksessä on hyödynnetty Valtakunnallisen liikennelupajärjestelmän (VALLU) tietoja. VALLU on ELY-keskusten ja muiden liikennelupa-asioissa toimivaltaisten lupaviranomaisten ylläpitämä ja käyttämä yhteinen rekisteri, joka sisältää liikenteenharjoittaja- ja lupakohtaiset tiedot jokaisesta tavara-, taksi- ja joukkoliikenteen yrityksestä Suomessa.

Valtakunnallisen liikennelupajärjestelmän tietojen perusteella on analysoitu alueellisen joukkoliikenteen nykytilaa ja toimintaedellytyksiä. Lisäksi vuorotietojen perusteella on laadittu alustava esitys Lapin ELY-keskukselta Meri-Lapin toimivaltaisen viranomaisen hallintaan siirtyvistä vuoroista. Kaikki sopimusten hallintaan liittyvät kysymykset on käytävä yksityiskohtaisesti läpi toimivaltaisten viranomaisten kesken keväällä 2016.

### 3. TUTKIMUSALUEEN KUVAUS

Meri-Lapin muodostavat Kemin ja Tornion kaupungit sekä Keminmaan, Simon ja Tervolan kunnat. Alueella asui kesällä 2015 yhteensä reilut 59 000 asukasta. Eniten asukkaita oli Torniossa (22 306) ja Kemissä (21 807). Keminmaassa asukkaita oli kesällä 2015 noin 8470, Simossa 3280 ja Tervolassa 3220.

Meri-Lapin elinkeinorakenteessa on korostunut aikaisemmin vahvasti prosessiteollisuus, mutta 2000-luvulla mm. kaupan suurhankkeiden myötä elinkeinorakenne on monipuolistunut merkittävästi. Kaupan keskittyminen rajalle on vilkastuttanut matkailua ja luonut uutta kysyntää myös pidempimatkaisille joukkoliikennetyhteisille (esim. Oulu-Haaparanta).

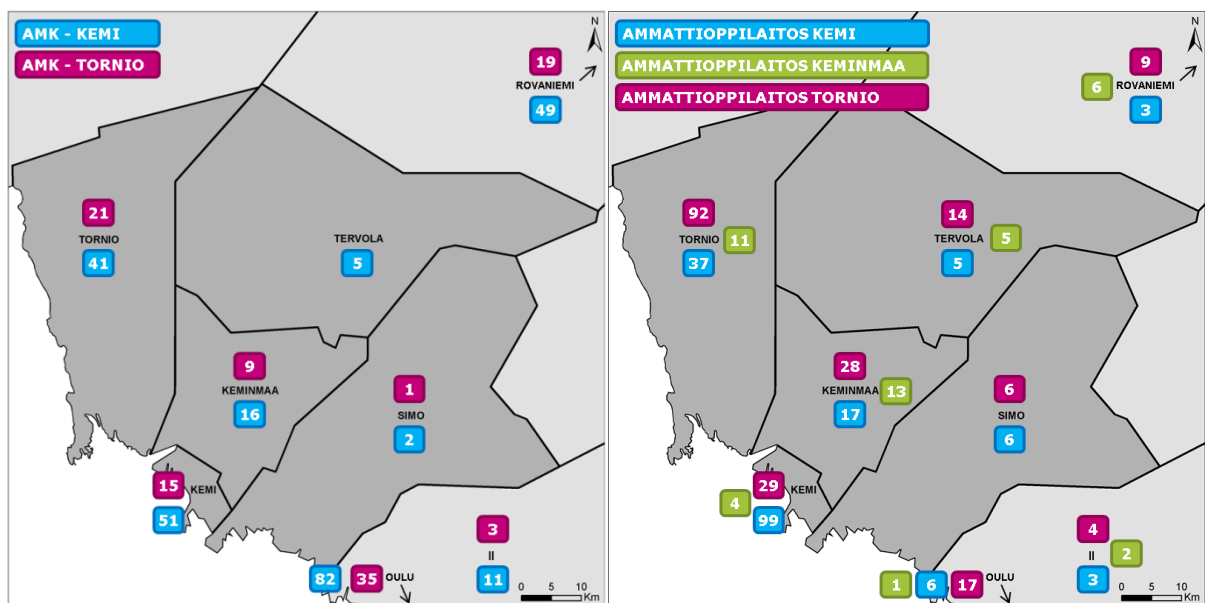
Meri-Lapin alue muodostaa yhtenäisen työssäkäyntialueen. Voimakkaimmat pendelöintivirrrat ovat Kemin ja Keminmaan välillä sekä Kemin ja Tornion välillä. Pendelöijien määrät yhteysväleillä olivat vuonna 2013 seuraavat:

- Keminmaa → Kemi 1300
- Kemi → Keminmaa 550
- Kemi → Tornio 900
- Tornio → Kemi 770

Muita merkittäviä pendelöintisuuntia ovat, Simo→Kemi (390), Keminmaa→Tornio (560), Tornio→Keminmaa (310). Alueelta suuntautuu työssäkäyntiliikennettä jonkin verran myös Ruotsin puolelle sekä Oulun ja Rovaniemen suuntaan.

Kemi-Tornio alueen merkittävimmät opiskelupaikkakunnat ovat Tornio ja Kemi. Suurimmat opiskelijavirrrat suuntautuvat Tornioon Kemistä ja Keminmaalta ja Kemiin vastaavasti Tornioista ja Keminmaalta. Opiskelijat ovat hyvin merkittävä joukkoliikenteen käyttäjäryhmä, joten ammatillisen koulutuksen aloituspaikkojen väheneminen näkyy myös joukkoliikenteen käyttäjämäärissä.

Olla olevissa kuvissa on esitetty toisen asteen sekä korkea-asteen koulutuksen osalta tiedot opiskelupaikan vuonna 2015 vastaanottaneiden määrästä kunnittain ja yksiköittäin. Kuva antaa suuntaa opiskelijavirtojen volyyymista. Koska se sisältää kuitenkin vain yhden vuoden tiedot ja osa opiskelupaikan vastaanottaneista muuttaa opiskelupaikkakunnalle tai jättää opinnot kesken, on tarkkaa arvioita päivittäisistä opiskeluliikenteen virroista vaikea muodostaa.

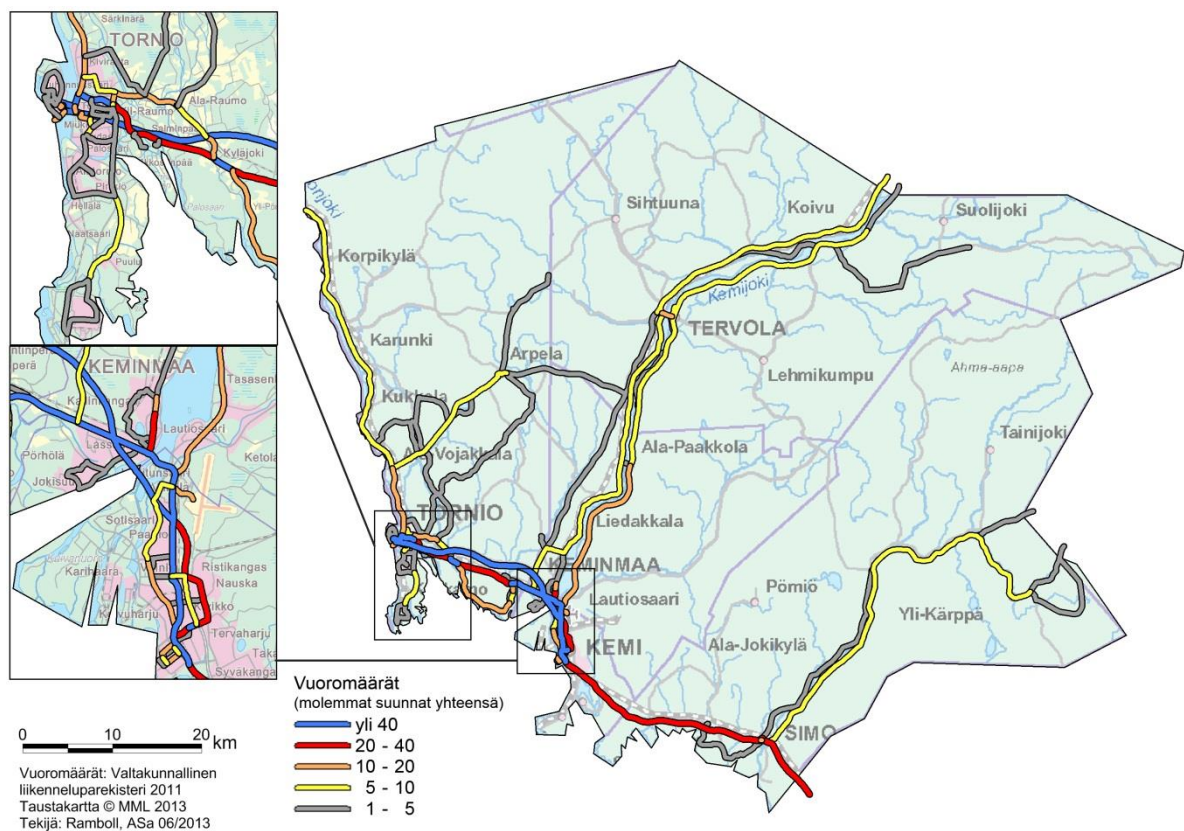


Kuva 2. Vuonna 2015 opiskelupaikan Meri-Lapin alueelta vastaanottaneet toisen asteen ja korkea-asteen opiskelijat kotipaikkakunnan ja opiskeluyksikön mukaan (Lähde: Vipunen 2015)

## 4. JOUKKOLIIKENTEN NYKYTILA

### 4.1 Yleistä

Meri-Lapin alueella joukkoliikenteen palvelut keskittyvät erittäin voimakkaasti Kemi-Tornio-yhteysväliille, jossa liikennöidään talviarkisin noin 40 vuoroa suuntaansa. Vuorotarjonta on kohtuullisen hyvä myös Kemi-Oulu -yhteysväliillä, jolla liikennöi talviarkisin noin 15 vuoroa suuntaansa. Näillä yhteysväleillä liikenteen vuorotarjonnan voidaan ennakoida säilyvän hyvänä myös jatkossa. Sen sijaan muilla yhteysväleillä joukkoliikenteen vuorotarjonta on heikentynyt viimeisen kymmenen vuoden aikana merkittävästi. Haja-asutusalueilla joukkoliikenne perustuu pääosin koulumatkavuoroihin, joiden lisäksi on pyritty turvaamaan ensisijaisesti keskeiset työmatkayhteydet. Yhteiskunnan tukema kesäajan vuorotarjonta on supistunut ELY-keskuksen määrärahojen niukkuuden vuoksi vuosi vuodelta.



**Kuva 3. Joukkoliikenteen tarjonta suunnittelualueella 2013, talviarki. Ei sisällä kuntien liikenteitä (Lähde: VALLU, Kemi-Tornio alueen joukkoliikenteen järjestämistasasuunnitelma)**

ELY-keskuksen hallinnoimien sopimusvuorojen lisäksi Meri-Lapin alueella liikennöidään kuntien hankkimia avoimen joukkoliikenteen vuoroja seuraavasti:

- Kemin paikallisliikenne: Heiskasen Liikenne, linjat 2 ja 6
- Tornio, kaupunkilinjat: Liikenneyhtiö Janne Moisanen Oy
- Keminmaan paikallisliikenne: Gold Line Oy (5/2015 saakka) ja Kasala Oy

Kuntien vastuu liikenteiden hankinnassa ja rahoittamisessa on kasvanut viimeisen kymmenen vuoden aikana merkittävästi valtion rahoituksen jatkuvasti heikentyessä. Kuntien heikon taloudellisen tilanteen vuoksi erityisesti kesäajan vuorotarjontaa sekä hiljaisen ajan ilta- ja viikonloppuvuoroja on jouduttu karsimaan.

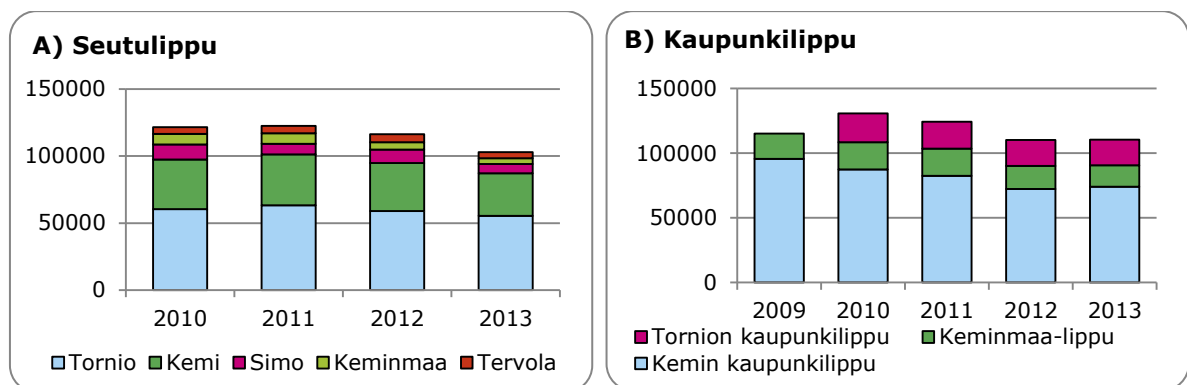
Kuntien järjestämä palveluliikenne täydentää avoimen joukkoliikenteen palveluita Kemissä, Torniossa ja Keminmaassa.

## 4.2 Lipputuotteet

Meri-Lapin alueella ovat käytössä Kemi–Tornio alueen seutulippu (Kemi, Keminmaa, Simo, Tervola, Tornio) sekä Kemin, Keminmaan ja Tornion kaupunkiliput. Kemi–Tornio alueen seutulippu maksaa 73 € ja kaupunkiliput Kemissä 42,50 €, Keminmaassa ja Torniossa 45,50 €. Seutu- ja kaupunkiliput oikeuttavat rajattomaan määrään matkoja 30 vuorokauden aikana. Seutu- ja kaupunkilippujen lisäksi linja-autoissa käy pääsääntöisesti Matkahuollon lipputuotteet (esim. 44 matkan opiskelijavuosilippu ja opiskelijaseutulippu).

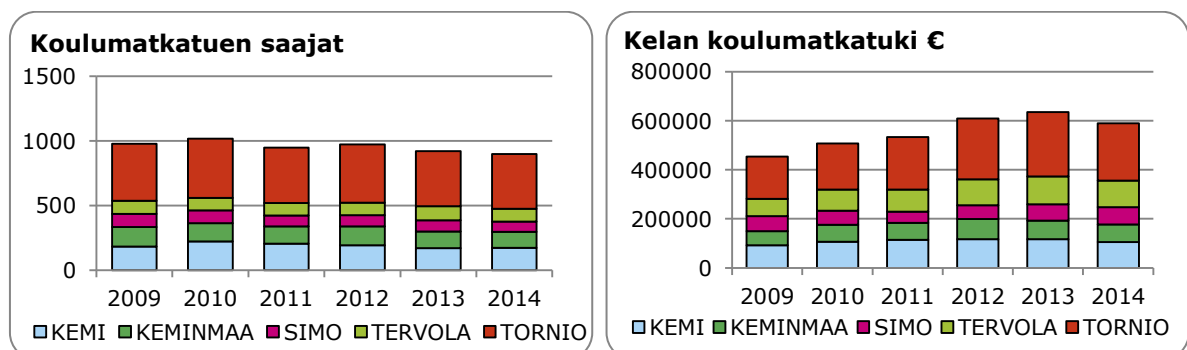
Kaupunki maksaa ELY-keskuksen ja kunnan välisen yhteistyösopimuksen mukaisesti liikenteenharjoittajan valtuuttamalle selvittäjälle kuukausittain liikenteenharjoittajalle kuuluvan korvauksen seutu- ja kaupunkilippujen osalta, kustakin erillisen laskutuksen mukaisesti.

Seutulippujen käyttö on vähentynyt alueella viimeisen viiden vuoden aikana merkittävästi. Käytössä ei ole ollut uusimpia koko aluetta koskevia tietoja matkustuksen kehittymisestä, mutta voimakkaimmin seutulipun käytön arvioidaan vähentyneen Kemissä ja Keminmaassa. Kaupunkilippujen käytön kehittämisessä on suuria kunnittaisia eroja – siinä missä Keminmaalipulla tehtyjen matkojen määrä laski vuodesta 2014 vuoteen 2015 lähes 4000 matkalla, nousi lipulla tehtyjen matkojen määrä Kemissä noin 30 000 matkalla. Kemilipulla tehtyjen joukkoliikennematkojen määrän kasvu tapahtui syksyllä 2015, kun Kemin Takajärven koulun opetus siirrettiin sisäilmaongelmien takia väistötiloihin Hepolan ja Syväkankaan kouluille ja oppilaille hankittiin koulumatkoja varten Kemiliput.



Kuva 4. Seutulipulla ja kaupunkilipuilla tehdyt matkat v. 2009–2013.

Kela maksaa 2. asteen opiskelijoille koulumatkatukea tietyin edellytyksin. Matkahuollon opiskelijaseutulipusta ja 44 matkan opiskelijavuosilipusta opiskelija maksaa omavastuuosuuden ja Kela korvaa ylimenevän osuuden Matkahuollolle. Vuonna 2015 opiskelijaseutulipun ja 44 matkan opiskelijavuosilipun käyttäjiä suunnittelualueella oli yhteensä noin 900 ja koulumatkatukea opiskelijalipulla matkustaville maksettiin lähes 0,6 miljoona euroa. Opiskelijaseutulippu eroaa seutulipusta siten, että Kelan tuki katsotaan suoraan matkustajalle maksetuksi korvaukseksi, eli opiskelijaseutulippua voidaan käyttää myös markkinaehtoisessa liikenteessä.



Kuva 5. KELAn koulumatkatuen saajat ja koulumatkatuki (€) vuosina 2009–2014



### 4.3 ELY-keskuksen hallinnoima liikenne

Suunnittelualueella liikennöitiin syksyllä 2015 yhteensä 30 erillisen sopimuksen mukaista liikennettä (yhteensä 250 erillistä vuoroa). Voimassa olevista sopimuksista neljä oli ostosopimuksia, 12 siirtymäajan sopimuksia ja loput 14 ovat reittiliikennelupia. Ostoliikenteen sopimukset päättyvät vuonna 2016 ja siirtymäajan liikennöintisopimukset vaiheittain vuoteen 2019 mennessä. Reittiliikenneluvat ovat voimassa vuoden 2024 loppuun saakka.

Yksi siirtymäajan sopimuksista päättyi vuoden 2015 lopussa, mutta vuorojen liikennöinti jatkui reittiliikenneluvalla vuoden 2016 alusta (Veljekset Salmela REITTI-593058). Reittiliikennelupa koskee viittä erillistä vuoroa:

- Itäkoski-Laurila (4 vuoroa)
- Koskenkylä-Laurila (1 vuoro).

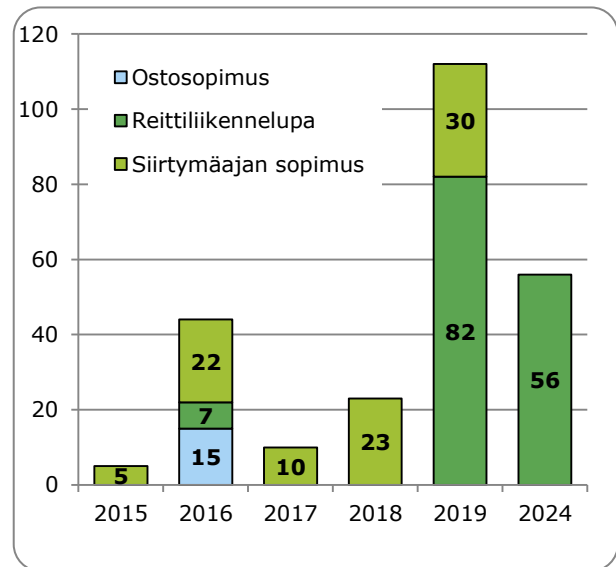
Pääosa ELY-keskuksen hallinnoimista joukko liikenteen vuoroista on suunnittelualueen kuntien välisiä yhteyksiä. Suunnittelualueen läpi kulkevaa liikennettä on yhteysväleillä Oulu-Kolari (3 vuoroa/suunta/talviarki) sekä Oulu-Rovaniemi (5 vuoroa/suunta/talviarki). Oulu-Kemi-Tornio yhteysvälille on tehty vuosien 2014–2015 aikana useampia reittiliikennelupahakemuksia, joista osa on toteutunut ja osa jäänyt toteutumatta. Uusin muutos pitkänmatkaiseen liikenteeseen saatiin joulukuussa 2015, kun NorthBus Oy aloitti reittiliikennelupaan perustuvan liikennöinnin yhteysvälillä Oulu-Haaparanta. Päivittäin ajetaan viisi vuoroa suuntaansa.

Kuntien sisäisiä, ELY-keskuksen hallinnoimia liikenteitä on Torniossa, Keminmaalla sekä Tervolasassa. Kuntien sisäisiä vuoroja oli syksyllä 2015 yhteensä 114 kappaletta joista suurin osa liikennöi reittiliikenneluvilla Kemi-Tornio-Haaparanta yhteysvälillä. Siirtymäajan sopimuksilla ajettavia, kuntien sisäisiä vuoroja oli yhteensä 27 kappaletta.

Karttaesitykset Meri-Lapin alueella liikennöitävistä sopimusvuoroista on esitetty sopimustyypeittäin liitteessä 1. Kartta-aineistot kuvaavat syksyn 2015 tilannetta.

Vuonna 2016 päättyvät Meri-Lapin aluetta koskevat sopimusvuorot on esitetty taulukossa 1.

**HUOM!** Veljekset Salmela Oy haettiin konkurssiin helmikuussa 2016. Tammikuussa ko. yrityksellä oli 76 erillistä sopimusvuoroa, joista 63 hoidettiin reittiliikenneluvalla ja 13 siirtymäajan sopimuksella. Konkurssin myötä siirtymäajansopimukset päättyivät yhtä toiselle liikennöitsijälle siirrettyä sopimusta lukuun ottamatta ja osa markkinaehtoisien liikenteen vuoroista jatkuu sellaisenaan tai lähes sellaisenaan muiden alueella toimivien yritysten toimesta (reittiliikennelupien myöntämisen jälkeen). Vuoroista kaksi tulee hankittaviksi ja osa lakaneen kokonaan.



Kuva 6. ELY-keskuksen hallinnoimien vuorojen määrä päätymisvuosittain Meri-Lapin alueella (Valu/karttademo 08/2015)

**Taulukko 1. Vuonna 2016 päättyvät Meri-Lapin alueella liikennöitävät sopimusvuorot (Taulukossa valkoisella esitetty jatkossa Meri-Lapin toimivaltaisen viranomaisen hallinnoimat sopimusvuorot ja sinisellä mahdollisesti yhteistyössä Lapin ELY-keskuksen kanssa hankittavat vuorot)**

Sopimus	Päättyy	Liikennöitsijä	Reittinimi	Vuoro	Lähtö	Tulo	Kausi
KÄYTTÖ-584193	3.6.2016	K.HEKKANEN OY	KEMI-SIMO-KUIVANIEMI	M-P	1615	1650	TALVI
KÄYTTÖ-584193	3.6.2016	K.HEKKANEN OY	SIMO-KEMI	M-P	1535	1605	TALVI
OSTO-501876	31.12.2016	KOSKILINJAT OY	KEMI-ROVANIEMI	KOULP	650	920	TALVI
OSTO-501876	31.12.2016	KOSKILINJAT OY	KEMI-ROVANIEMI	KOULP	1300	1555	TALVI
OSTO-501876	31.12.2016	KOSKILINJAT OY	ROVANIEMI-KEMI	KOULP	615	845	TALVI
OSTO-501876	31.12.2016	KOSKILINJAT OY	ROVANIEMI-KEMI	KOULP	1440	1700	TALVI
OSTO-501877	31.12.2016	ORAJÄRVEN BUSSIT OY	KEMI-TERVOLA	M-P	1615	1705	TALVI
OSTO-501877	31.12.2016	ORAJÄRVEN BUSSIT OY	KEMI-TERVOLA-LOUE	M-P	655	805	TALVI
OSTO-501877	31.12.2016	ORAJÄRVEN BUSSIT OY	LOUE-TERVOLA-KEMI	KOULP	1405	1505	TALVI
OSTO-501877	31.12.2016	ORAJÄRVEN BUSSIT OY	RANUA-ALANIEMI-SIMO	MP	1230	1400	KESÄ
OSTO-501877	31.12.2016	ORAJÄRVEN BUSSIT OY	RANUA-ALANIEMI-SIMO	KOULP	1450	1630	TALVI
OSTO-501877	31.12.2016	ORAJÄRVEN BUSSIT OY	SIMO-ALANIEMI-RANUA	KOULP	645	825	TALVI
OSTO-501877	31.12.2016	ORAJÄRVEN BUSSIT OY	SIMO-ALANIEMI-RANUA	MP	920	1050	KESÄ
OSTO-501877	31.12.2016	ORAJÄRVEN BUSSIT OY	TERVOLA-KEMI	M-P	545	650	TALVI
OSTO-543384	31.12.2016	HEISKASEN LIIKENNE OY	KEMI - ÄKÄSLOMPOLO	M-P	655	1130	KESÄ
OSTO-543384	31.12.2016	HEISKASEN LIIKENNE OY	ÄKÄSLOMPOLO-KEMI	M-P	1255	1717	KESÄ
OSTO-583604	31.12.2016	KETOSEN LIIKENNE OY	Kemi-Tornio-Ylitornio-Rovaniemi	SS	1838	2200	TALVI
OSTO-583604	31.12.2016	KETOSEN LIIKENNE OY	Rovaniemi-Ylitornio-Tornio-Kemi	SS	1410	1720	TALVI
REITTI-560017	15.6.2016	ORAJÄRVEN BUSSIT OY	KEMI-LAIVANIEMI-TORNIO	M-P	1005	1045	TALVI
REITTI-560017	15.6.2016	ORAJÄRVEN BUSSIT OY	KEMI-TORNIO-KOLARI-ÄKÄSLOMPOLO	P	1640	2035	TALVI
REITTI-560017	15.6.2016	ORAJÄRVEN BUSSIT OY	KOLARI-TORNIO-KEMI	P	1610	1925	TALVI
REITTI-560017	15.6.2016	ORAJÄRVEN BUSSIT OY	TORNIO-LAIVANIEMI-KEMI	M-P	1050	1135	TALVI
SIIRTYMÄ-500849	14.8.2016	E. JUSSILA KY	ARPELA-TORNIO	KOULP	850	930	KOULPV
SIIRTYMÄ-500849	14.8.2016	E. JUSSILA KY	KAISAJOKI-TORNIO	KOULP	655	750	KOULPV
SIIRTYMÄ-500849	14.8.2016	E. JUSSILA KY	PUULUOTO-TORNIO	M-P	715	800	TALVI
SIIRTYMÄ-500849	14.8.2016	E. JUSSILA KY	RÖYTTÄ-TORNIO	KOULP	1500	1530	AINA
SIIRTYMÄ-500849	14.8.2016	E. JUSSILA KY	RÖYTTÄ-TORNIO	M-P	1600	1635	TALVI
SIIRTYMÄ-500849	14.8.2016	E. JUSSILA KY	TORNIO - RÖYTTÄ	KOULP	1410	1445	KOULPV
SIIRTYMÄ-500849	14.8.2016	E. JUSSILA KY	TORNIO-ARPELA	KOULP	800	845	AINA
SIIRTYMÄ-500849	14.8.2016	E. JUSSILA KY	TORNIO-ARPELA	MP	1200	1245	AINA
SIIRTYMÄ-500849	14.8.2016	E. JUSSILA KY	TORNIO-LIAKKA-TORNIO	KOULP	750	855	KOULPV
SIIRTYMÄ-500849	14.8.2016	E. JUSSILA KY	TORNIO-LIAKKA-TORNIO	KOULP	1300	1400	KOULPV
SIIRTYMÄ-500849	14.8.2016	E. JUSSILA KY	TORNIO-RAUMO-ARPELA-KAISAJOKI	KOULP	1402	1506	TALVI
SIIRTYMÄ-500849	14.8.2016	E. JUSSILA KY	TORNIO-RÖYTTÄ	M-P	1535	1555	TALVI

## 5. MATKUSTAJALASKENNAT

### 5.1 Yleistä

Matkustajalaskennat toteutettiin poikkileikkauslaskentoina linja-autopysäkeillä 1.12.–2.12.2015. Pysäkkilaskentaan tehtiin pysäkeillä klo 7–17 välisenä aikana. Linja-autopysäkeillä laskettiin nousija- ja poistujamäärät sekä linja-autossa olevien matkustajien kokonaismäärä. Matkustajamäärä arvioitiin linja-auton lähtiessä pysäkiltä. Matkustajalaskennoilla pyrittiin selvittämään vilkkaimpien pysäkkien käyttäjämääriä. Poikkileikkauslaskennoilla pyrittiin lisäksi selvittämään matkustajamääriä eri yhteysväleillä (liikenteen suuntautuminen).

Matkustajalaskennat toteutettiin seuraavilla pysäkeillä:

- Tornion Kaupungintalo I
- Tornion Kaupungintalo L
- Lappia Ammattiopisto P
- Lappia Ammattiopisto I
- Pudas/Luotomäki Teboil
- Kemi Linja-autoasema, Laiturit
- Kemi Linja-autoasema, Asemakatu
- Kemin tekninen oppilaitos P
- Kemin tekninen oppilaitos E

Koska matkustajalaskentoja ei ollut harvan vuorovälin vuoksi tarkoituksenmukaista toteuttaa Kemi–Tornio-alueen ulkopuolella sijaitsevilla pysäkeillä, on matkustajamääriä ja liikenteen suuntautumista Keminmaan, Tervolan ja Simon suunnilla kartoitettu liikennöitsijähaastattelulla sekä laskentatietoihin perustuvilla tarkasteluilla.

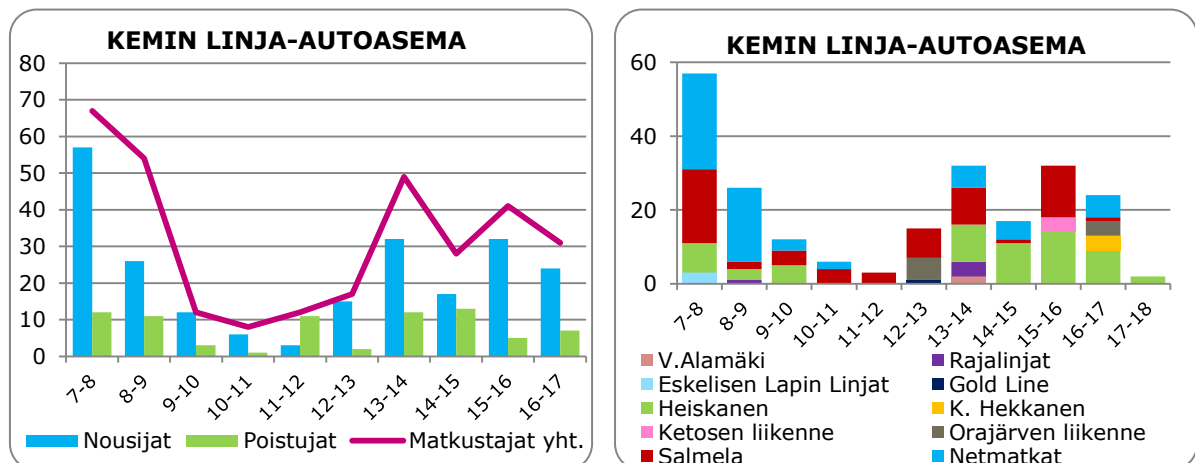
Pysäkkilaskentojen osalta on tässä kappaleissa esitetty yleiset pysäkkikohtaiset tulokset. Pysäkkilaskentojen tulokset on koottu jatkokäyttöä varten tilaajalle toimitettuun tietokantaan "pysäkkilaskenta2015.xls". Tietokannasta selviävät tarkemmin kaikkien pysäkkien kautta kulkeneiden linja-autojen matkustajamäärät sekä näihin vuoroihin pysäkeiltä nousevien ja poistuvien matkustajien määrät. Linja-autossa olevien matkustajien määrä on laskettu pysäkin kohdalla siten, että ylös on kirjattu matkustajamäärä linja-auton lähtiessä pysäkiltä, eli matkustajamäärässä on huomioitu sekä pysäkillä poistuneet (-) että pysäkiltä nousseet matkustajat (+).

### 5.2 Kemin linja-autoasema

Kemin linja-autoaseman kautta kulkee päivittäin klo 7–17 välisenä aikana noin 300 matkustajaa (linja-autosta poistujat + linja-autoon nousevat matkustajat). Linja-autoon nousevien määrä oli asemalla huomattavasti suurempi kuin poistuvien määrä – pääosa matkustajista jää linja-autosta Kemin keskustassa jo ennen kuin se saapuu linja-autoasemalle saakka.

Linja-autoihin nousevien matkustajien määrä on suurin kello 7–9 välisenä aikana (73 matkustajaa). Bussista poistuvia matkustajia oli linja-auto-asemalla tuona aikana 16.

Jos linja-autoaseman liikennettä tarkastellaan liikennöitsijöittäin, huomataan että nousijamäärät jakaantuvat tasan NET-Matkojen, Salmelan ja Heiskanen liikenteen (30–27–30 %) kesken.



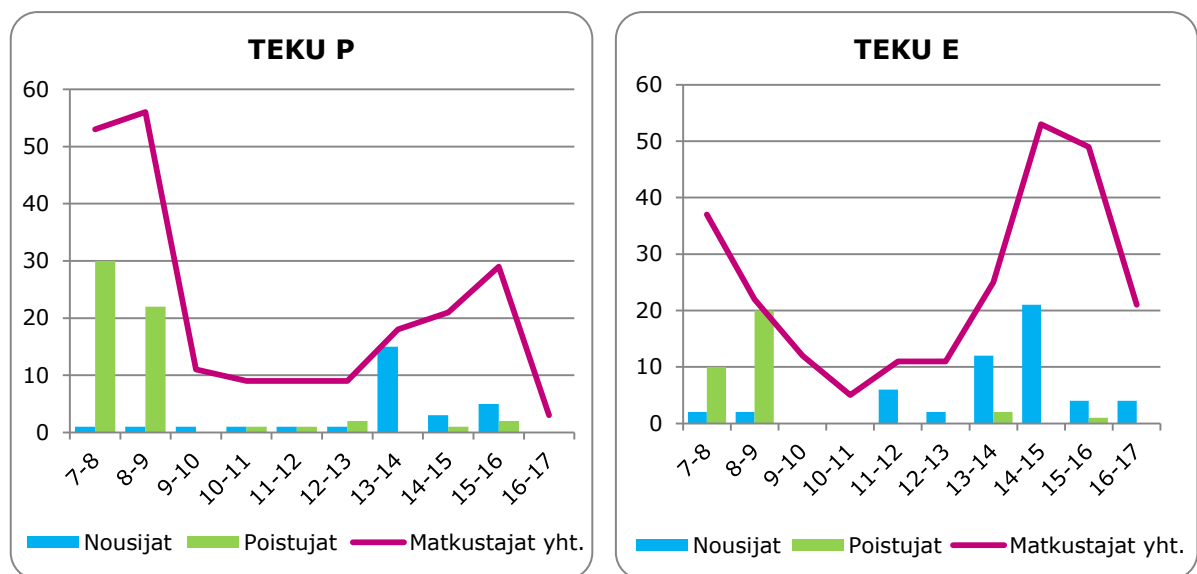
Kuva 7. Matkustajalaskennan tulokset - Kemin linja-autoasema

### 5.3 Kemin Teknillisen oppilaitoksen pysäkki

Teknillisen oppilaitoksen pysäkki palvelee erityisesti Lapin ammattikorkeakoulun sekä ammatitopisto Lappian opiskelijoita ja työntekijöitä. Pysäkkien kautta kulkee päivittäin yhteensä noin 80–100 matkustajaa. Noin 2/3 matkustajista saapuu Tornion suunnasta ja 1/3 Kemin suunnasta. Molemmilla pysäkeillä on hyvät katokset, mutta aikataulutietojen puuttumisesta saatiin tutkimuksen aikana paljon palautetta.

Aamulla klo 7–9 välisenä aikana TEKU P pysäkillä poistui linja-autosta 50 Kemin suunnasta saapuvaa matkustajaa ja TEKU E-pysäkillä reilut 30 Tornion suunnasta saapuvaa matkustajaa. Aamuvuorojen jälkeen Teknisen oppilaitoksen pysäkillä poistuu linja-autosta vain muutamia satunnaisia matkustajia.

Paluuliikenne jakaantuu useammalle tunnille. Nousijamäärät ovat korkeimmillaan teknisen oppilaitoksen pysäkeillä klo 13–14 välisenä aikana.

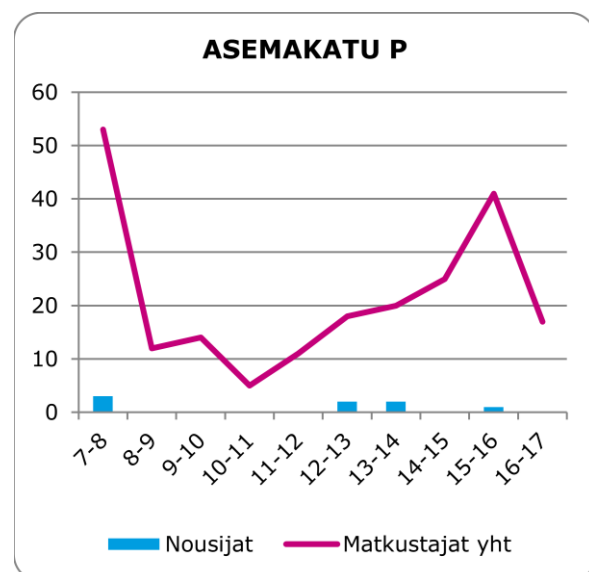


Kuva 8. Matkustajalaskennan tulokset - Kemin Teknillinen oppilaitos

### 5.4 Asemakadun pysäkki (Lidl), Kemi

Asemakadun pysäkin (Lidl P) kautta kulkevat kaikki Kemistä Tornioon ja Keminmaahan suuntautuvat vuorot. Pysäkin ohitti klo 7–17 välisenä aikana yhteensä 40 vuoroa ja 216 matkustajaa. Matkustajista lähes 60 % oli NetMatkat Oy:n vakiovuorossa (Linja 70, Kemi-Tornio, yht. 10 vuoroa klo 7–17). Noin kolmannes matkustajista oli Salmelan liikenteen vuoroissa, joita ajetaan Kemistä Tornioon, Keminmaahan/Tervolaan (yht. 18 vuoroa klo 7–17).

Asemakadun pysäkki on varustettu kahdella hyväkuntoisella lasiteräskatoksella, mutta klo 9–17 välisenä aikana pysäkillä odotti linja-autoa yhteensä vain kahdeksan matkustajaa.

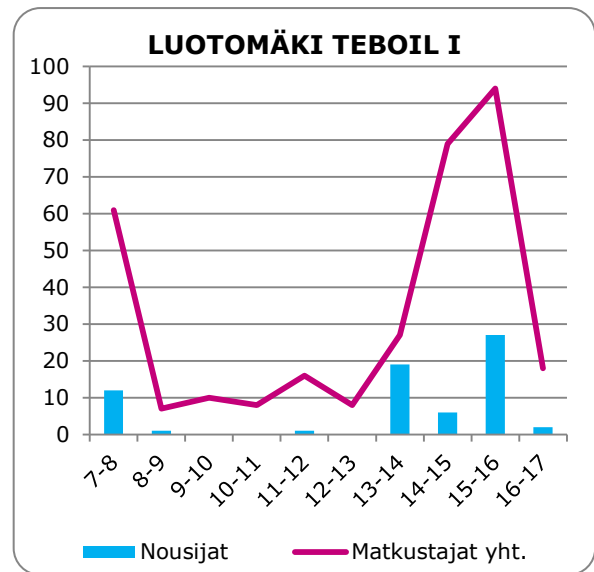


Kuva 9. Matkustajalaskennan tulokset - Asemakatu

## 5.5 Luotomäki Teboil I, Tornio

Luotomäen Teboilin pysäkillä laskettiin ainoastaan Kemlin suuntaan lähtevä liikenne. Pysäkiltä nousi kello 7–17 välisenä aikana linja-autoon lähes 70 matkustajaa, joista pääosa oli koululaisia. Tutkimusajankohtana pysäkin ohi kulki yhteensä 27 vuoroa ja 330 matkustaa (sis. pysäkiltä nousseet). Pysäkin kohdalla lasketuista matkustajilta 40 % oli NET-Matkojen vakiovuoroissa ja 58 % Salmelan vuoroissa. Salmelan vuoroista osa oli koululaisvuoroja, mutta epäselvien merkintöjen ja aikatauluihin liittyvien epäselvyyksien vuoksi näitä ei voitu erottaa muista avoimen joukko liikenteen vuoroista.

Teboilin I suunnan pysäkki on varustettu puksella pysäkkikatoksella. Teboilin pysäkin läheisyydessä sijaitsee katoksilla varustettu Pudaksen vaihtopysäkki. Vaihtopysäkki sijaitsee lähempänä Pudaksen asutusalueella ja sen kautta kulkee muun muassa Tornion sisäistä liikennettä. Myös NET-matkojen vakiolinja 70 kulkee vaihtopysäkin kautta, mutta Salmelan vuorot eivät. Teboilin pysäkki valittiin laskentapysäkkiksi, jotta myös Salmelan liikenteen matkustajamäärät saatiin laskettua.

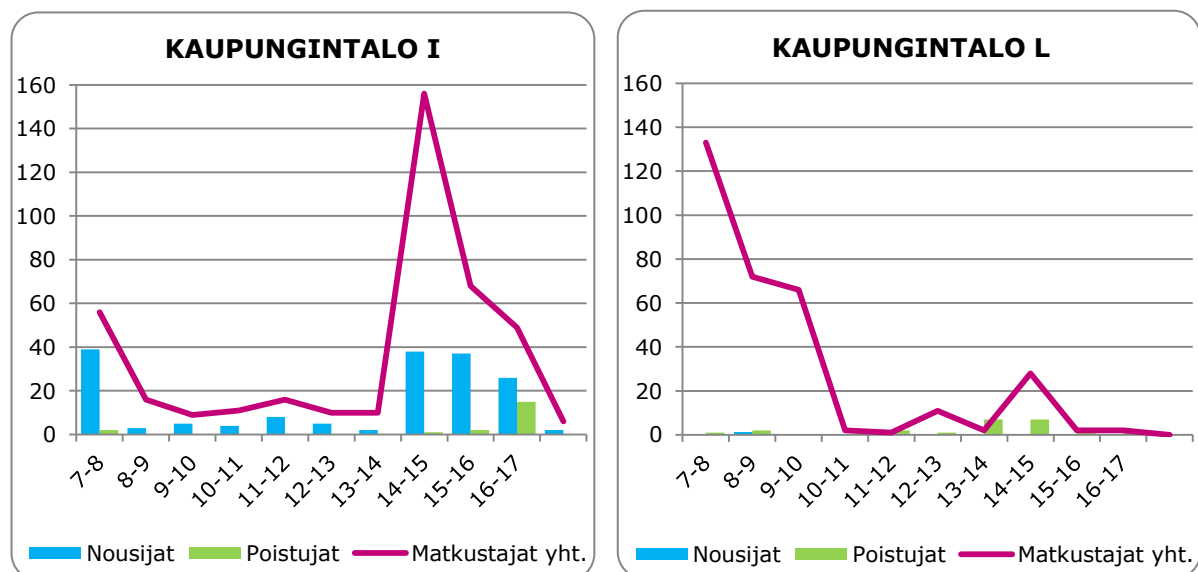


Kuva 10. Matkustajalaskennan tulokset - Luotomäki Teboil

## 5.6 Tornion kaupungintalon pysäkki

Tornion kaupungintalon pysäkkien kautta kulkee päivittäin reilu 200 matkustajaa, joista nousijoiden osuus on noin 80 %. Matkustajat nousevat linja-autoihin Kaupungintalo I pysäkiltä, josta vuorot jatkavat Tornion keskustasta pois päin.

Poistujien vähäiseen määrään vaikuttaa se, että useat Tornioon tulevat vuorot ajavat suoraan Torikadun pysäkkien kautta Matkakeskukselle eli ne eivät kulje kaupungintalon pysäkkien ohi. Kaupungintalon pysäkillä poistuvista matkustajista suurin osa oli linjan 70 matkustajia.



Kuva 11. Matkustajalaskennan tulokset - Kaupungintalo

Kaupungintalon pysäkin ohitti klo 7–17 välisenä aikana yhteensä 79 vuoroa ja 726 matkustajaa. Pysäkkien ohi ajoi muutamia erillisiä koululaiskuljetuksia, mikä nostaa matkustajien kokonaismäärää.

Matkustajien määrä oli suurimmillaan aamulla klo 7–8 sekä iltapäivällä klo 14–16. Aamun matkustajamäärä koostuu pääsääntöisesti Tornioon saapuvista NET-Matkojen sekä Salmelan vuorojen matkustajista. Iltapäivän matkustajat jakaantuvat useammille eri vuoroille (NET-Matkat, Salmela, E. Jussila, Rajalinjat).

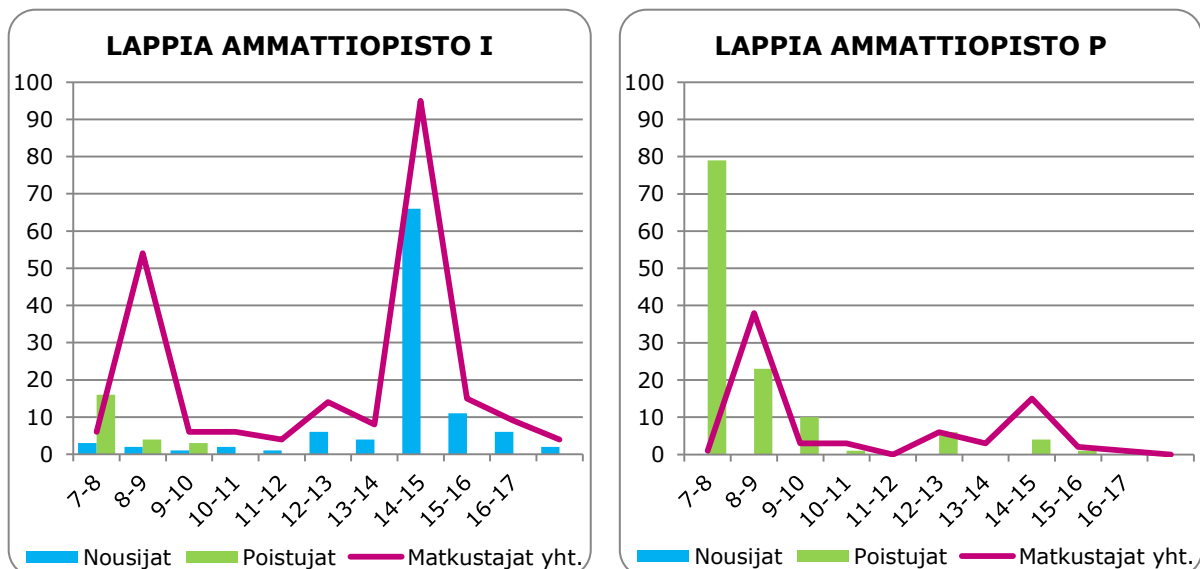
Kaupungintalon pysäkeillä laskentaa vaikeuttivat Salmelan liikenteen vuorojen vaihtelevat reitit Tornion keskustassa sekä epäselvät ja puutteelliset linja-autojen merkinnät, joiden vuoksi ohiajavia vuoroja oli vaikeaa tai mahdotonta tunnistaa. Kaikkia vuoroja ei voitu tunnistaa edes aikataulujen perusteella, sillä vuorot olivat niin pahasti myöhässä. Lisäksi osa Veljekset Salmelan vuoroista ei ajanut matkakeskukselle kaupungintalon pysäkin kautta, vaikka aikataulujen mukaan reitti olisikin kulkenut pysäkin kautta. Tämän vuoksi osa Salmelan liikenteen Tornioon tulevista vuoroista jäi laskennan ulkopuolelle.

## 5.7 Ammattiopisto Lappian pysäkki

Ammattiopisto Lappian pysäkkejä käyttävät pääsääntöisesti opiskelijat. Pysäkkien kautta kulkee päiväsaikaan klo 7–17 noin 250 matkustajaa. Aamulla klo 7–9 aikaan pysäkeillä linja-autosta poistui yli 100 matkustajaa. Nousijoiden määrä oli suurimmillaan klo 14–15 välillä.

Lappian Ammattiopiston pysäkkien ohi kulki pääsääntöisesti NET-Matkojen ja Veljekset Salmelan vuoroja. Linja 70 kulkee aina ammattiopiston pysäkin kautta. Salmelan aamuvuorot toivat opiskelijoita ammattiopistolle ja iltapäivällä Matkakeskukselta lähtevät vuorot kulkevat myös Lappian pysäkkien kautta.

Aamulla kaksi Salmelan vuoroa saapui ammattiopiston pysäkeille Urheilukadun suunnasta eikä autoista tarkemmin pystynyt tunnistamaan, mistä vuoroista oli kyse.



Kuva 12. Matkustajalaskennan tulokset - Ammattiopisto Lappia

## 6. OPISKELIJAKYSELY

### 6.1 Yleistä

Joukkoliikennetutkimuksen osana toteutettiin opiskelijoille suunnattu sähköinen joukkoliikennekysely (liite 2). Kysely toimitettiin opiskelijoille Meri-Lapin alueella sijaitsevien toisena asteen ja korkea-asteen oppilaitosten kautta. Kysely toimitettiin seuraavien oppilaitosten opiskelijoille:

- Meri-Lapin alueen lukiot
- Ammattiopisto Lappia (Kemi, Tornio, Keminmaa, Tervola)
- Lapin AMK (Kemi, Tornio)
- Ammattiopisto Luovi (Kemi)

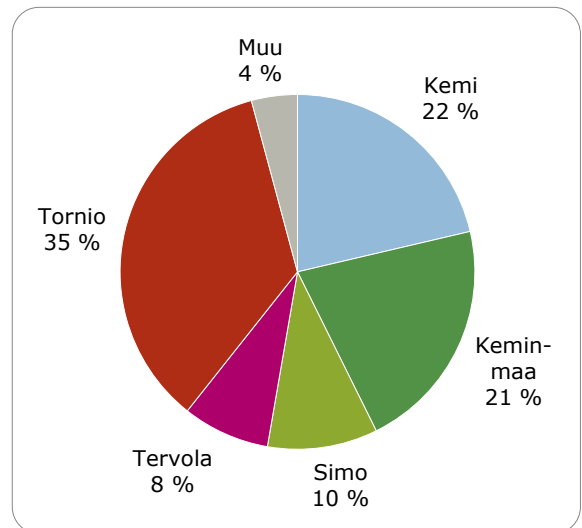
Opiskelijakyselyn tulokset on koottu jatkokäyttöä varten erikseen tilaajalle toimitettuun tietokantaan "Opiskelijakysely2015.xls"

#### Vastausmäärä

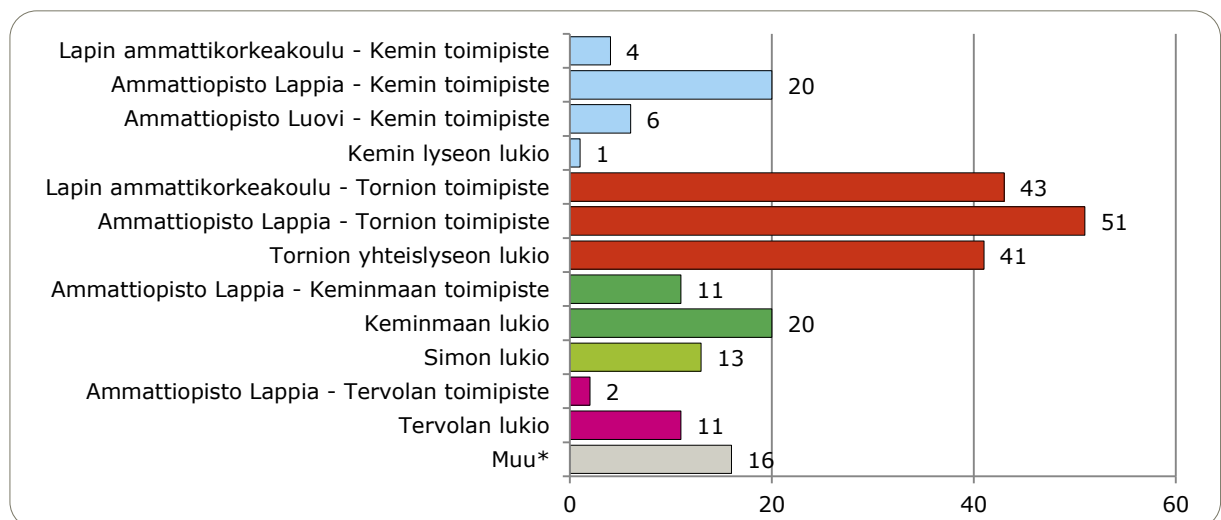
Kyselyyn oli mahdollista vastata 30.11.–20.12.2015 välisenä aikana. Vastauksia saatiin yhteensä 240 kappaletta. Vastauksia saatiin eniten Torniolaisilta opiskelijoilta (84 kpl = 35 %). Kemiäisiä opiskelijoita tavoitettiin nettikyselyllä 51 (21 %), samoin keminmaalaisia. Simosta kyselyyn vastasi 24 toisen tai kolmannen asteen opiskelijaa ja Tervolasta 19.

Meri-Lapin alueella asuvien opiskelijoiden lisäksi kyselyyn vastasi yhdeksän alueen ulkopuolella asuvaa opiskelijaa (Ylitornio 3 kpl, Rovaniemi 3 kpl, Ii 3 kpl).

Toimipaikoittain tarkasteltuna selvästi aktiivisimmin kyselyyn ovat vastanneet Lapin Ammattikorkeakoulun ja Ammattiopisto Lappian Tornion toimipisteiden opiskelijat sekä Tornion lukiolaiset. Kuvasessa 14 on esitetty opiskelijakyselyn vastausmäärät toimipaikoittain.



Kuva 13. Vastausmäärät kunnittain



Kuva 14. Vastausmäärät toimipaikoittain





## 6.2 Opiskelumatkat

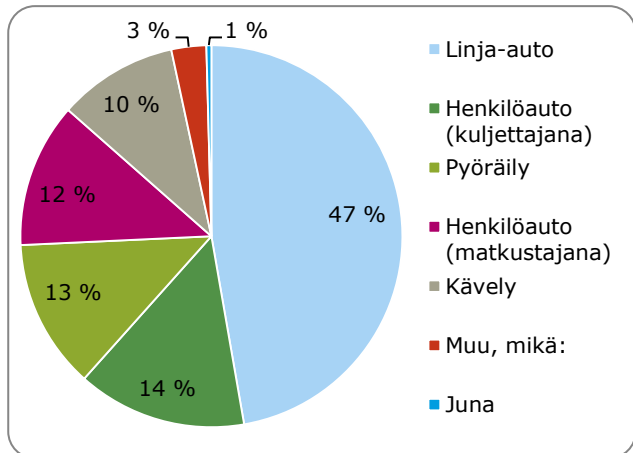
### Pääsääntöinen kulkumuoto

Kaikista opiskelukyselyyn vastanneista 47 % kulkee opiskelumatkinsa pääsääntöisesti linja-autolla.

Pääsääntöisesti kävellen ja pyöräillen kulkevien osuus on 23 % ja henkilöautolla (kuljettajana tai matkustajana) kulkevien osuus 26 %.

### Linja-auton käyttöseus

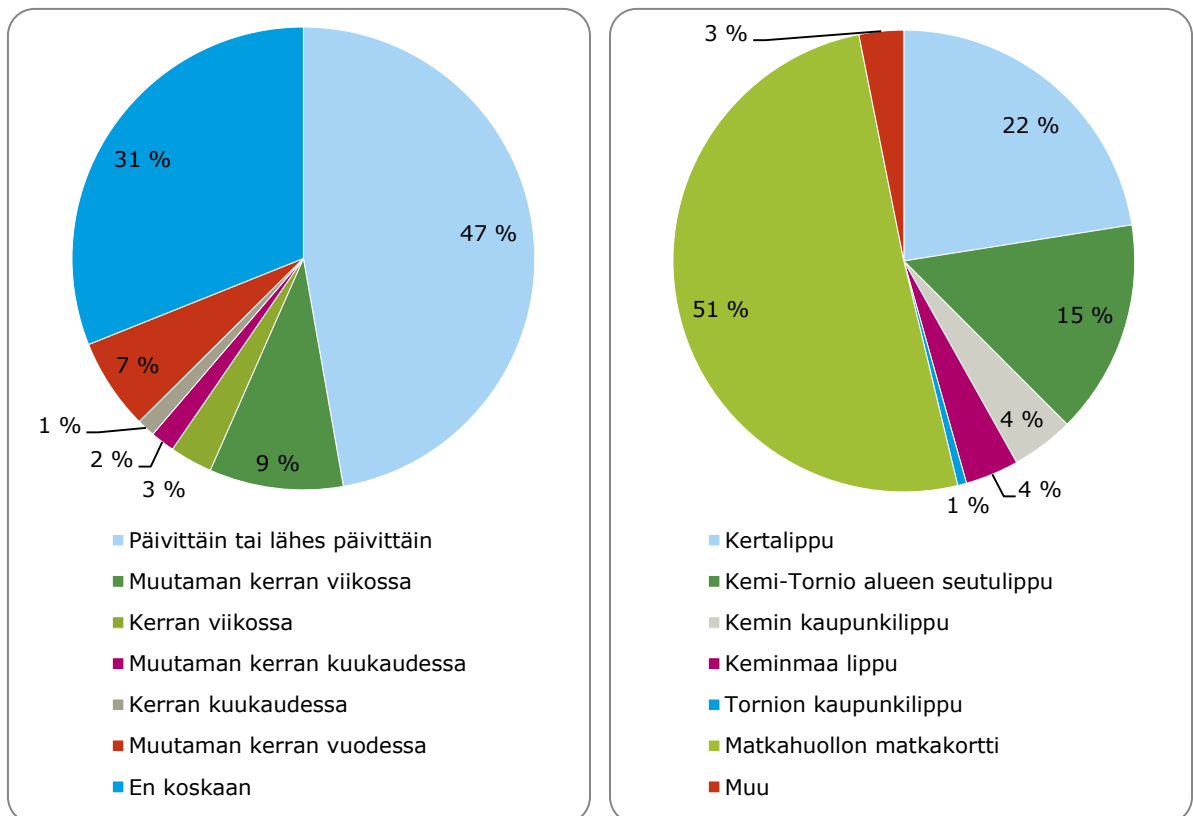
Opiskelijakyselyyn vastanneet jakaantuvat selkeästi aktiivisiin linja-auton käyttäjiin sekä niihin, jotka eivät käytä linja-autoa juuri lainkaan. Vastanneista 47 % ilmoitti opiskelumatkoillaan käyttävänsä linja-autoa päivittäin tai lähes päivittäin ja 9 % muutaman kerran viikossa. Vastaavasti 31 % ilmoitti, ettei käytä linja-autoa ollenkaan. Opiskelijoiden joukossa satunnaisten linja-automatkustajien osuus on kyselyn perusteella melko vähäinen.



Kuva 17. Pääsääntöinen kulkumuoto opiskelumatkoilla

### Lipputuotteet

Kyselyyn vastanneista 160 ilmoitti käyttävänsä linja-autoa opiskelumatkoillaan satunnaisesti tai aktiivisesti. Linja-auton käyttäjistä 51 % käyttää matkustaessaan Matkahuollon matkakorttia ja 15 % Kemi–Tornio alueen seutulippua. 22 % ilmoitti matkustavansa kertalipuilla. Kertalipulla matkustavat käyttävät vaihtelevasti eri liikennöitsijöiden vuoroja.

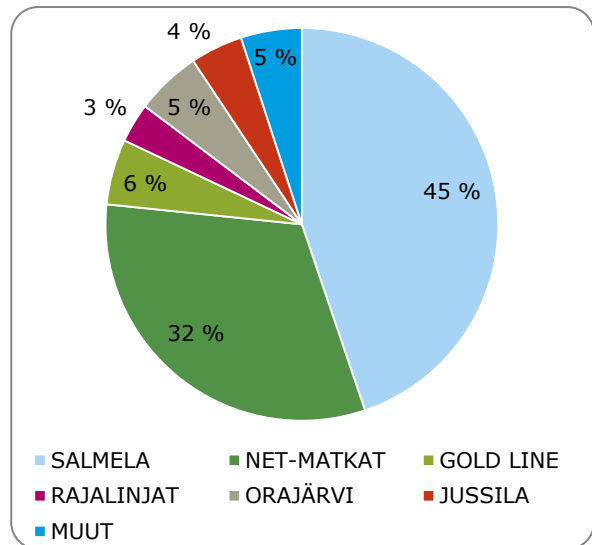


Kuva 18. Linja-auton käyttöseus opiskelumatkoilla sekä käytetyt lipputuotteet

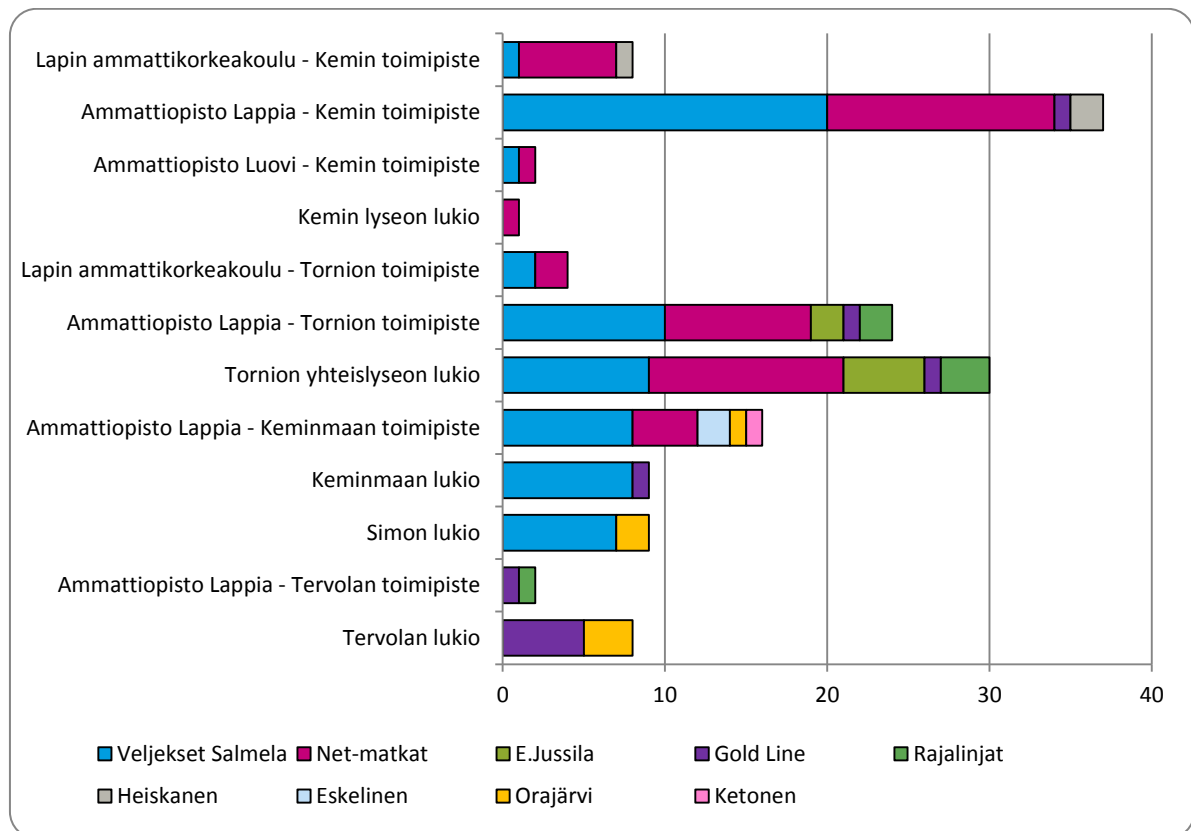
### Eri liikennöitsijöiden hoitamien vuorojen hyödyntäminen opiskelumatkoilla

Opiskelijakyselyyn vastanneista 45 % ilmoitti kulkevansa pääosan joukkoliikennematkoistaan Salmelan Liikenteen vuoroilla ja vastaavasti 32 % NET-Matkojen vuoroilla. Useat vastanneista käyttävät useamman liikennöitsijän vuoroja. Osalla opiskelijoista ei kuitenkaan ole valinnanvaraa liikennöitsijöiden suhteen, vaan on käytettävä niitä vuoroja, jotka alueella liikennöivät.

Sitä kuinka opiskelijat hyödyntävät eri liikennöitsijöiden vuoroja tarkasteltiin myös oppilaitoskohtaisesti. NET-matkojen käyttäjät opiskelevat Kemissä, Kemissä ja Torniossa ja käyttävät opiskelumatkoillaan pääsääntöisesti linjaa 70. Veljekset Salmelan vuorot ovat opiskelumatkojen kannalta merkittävässä osassa kaikissa alueen kunnissa Tervola lukuun ottamatta.



Kuva 19. Opiskelijoiden yleisimmin käyttämät liikennöitsijät



Kuva 20. Opiskelijoiden yleisimmin käyttämät liikennöitsijät oppilaitoskohtaisesti

### Keskeisimmät puutteet opiskelumatkojen kannalta

Opiskelijakyselyyn vastanneista 149 antoi vapaata palautetta opiskelumatkoja koskevista puutteista. Selkeästi eniten palautetta sai vuorojen vähäinen määrä sekä aikataulujen sopimattomuus koulujen alkamis- ja päättymisaikojen suhteen.

### **VUOROJEN MÄÄRÄ JA YHTEYSPUUTTEET**

Palautteista 38 % koski vuorojen vähäistä määrää ja 15 % yhteyspuutteita:

- Kemi-Tornio -välille toivotaan puolentunnin vuoroväliä.
- Syrjäisemmillä alueilla asuville yhteyspuutteet ovat suurin ongelma. Lähimmille pysäkeille, joiden kautta vuorot kulkevat, voi olla matkaa useita kilometrejä.
- Useilla yhteysväleillä vuorot perustuvat peruskoululaisten kuljetuksiin. Opiskelijat joutuvat olemaan osan päivästä pois ehtiäkseen kyyteihin.

### **AIKATAULUJEN SOPIVUUS JA TÄSMÄLLISYYS**

17 % palautteista liittyi aikatauluihin ja niiden sopimattomuuteen:

- Erityisesti esille nousi vuorojen yleinen myöhästely.
- Osa vuoroista ei aina kulje ilmoitetun reitin mukaisesti.
- Osa vuoroista saattaa lähteä etuajassa.
- Kahdeksan jälkeen alkavat sekä klo 12–14 päättyvät koulupäivät vaikeita vuoro-  
tarjonnan osalta → päivät venyvät pidemmiksi.

### **KALUSTO JA HEIKKO INFORMAATIO**

Noin 10 % vastauksista koski kaluston heikkoa laatua sekä informaation vähäisyyttä.

- Vanhoja linja-autoja on särkynyt kesken ajojen.
- Vanhat ja heikkokuntoiset autot tekevät matkustamisesta epämiellyttävää.
- Ruuhkavuoroilla bussit liian täynnä, opiskelijat joutuvat seisomaan.

### **AVOIMET VASTAUKSET**

"Linkkoja menee harvoin. En esimerkiksi pääse bussilla 9.30 alkavalle tunnille vaan mun pitää tulla koululle jo ennen kaheksaa. Linkat on myös lähes aina myöhässä."

"Huonosti menevät bussit, että ei tiedä monelta mikäkin bussi on missä ja se että joutuu kävelemään n. 1km lähimmälle bussipysäkille."

"Kun olen ammattikoululla ja pääsen koulusta, niin joudun yleensä odottamaan ainakin tunnin koululla ennen kuin pääsen linja-autoon. Ja jos myöhästyy kolmen autosta, seuraa-  
va lähtee vasta kahdeksalta illalla Kemin keskustasta"

"Klo. 12.00 NET-matkojen vuoro Karunkiin on lukio-opiskelijan kannalta epäkäytännöllinen. Entinen klo. 12.30 lähtevä vuoro oli toimivampi"

"Linja-autoja ei tietääkseni kulje lähelleni klo 15 jälkeen, ja koulu loppuu pari kertaa viikossa 16.25 ja 16.00. Kaipaisin siis linja-autoyhteyksiä kylälleni Liakkaan klo 15 jälkeen."

"Vuoroja ei mene tarpeeksi Laivaniementien kautta. Ajat myös nii et kerkeää kouluun, eikä myöhästyy."

"Linja-auto on poikkeuksetta joka aamu noin 0,5 tuntia myöhässä. Tämän vuoksi en ole vielä kertaakaan tällä lukukaudella päässyt kouluun ajoissa."

"Iltaisin saa olla tarkkana, että pääsee linjurilla kotiin. Vuorot kun loppuvat niin aikaisin."

"Linja-autoja lähtee huonosti Kemi-Tervola välille Lautiosaaren kautta."

"Tervolasta olisi hyvä saada suorat linja-auto yhteydet Tornioon, ettei tarvitsisi vaihtaa Kemissä. Ja että olisi mahdollista käydä sieltä koulua, koska näillä liikenneyhteyksillä, jos-  
sa pitää vaihtaa Kemissä bussia ei ole mitään järkeä kulkea kotoa, eikä se ole millään ta-  
valla kannattavaa."

"Linja-autoja kulkee Kemi-Simo ja Simo-Kemi välillä liian harvoin, kouluun pääsee nykyisil-  
lä vuoroilla vain kahdeksaksi tai yhdeksitoista, ja koulusta pääsee 14.15, 15.35 tai 15.55  
menevillä linja-autoilla. Keskiviikkoisin ja perjantaisin koulukyyti menee 12.45."

"Orajärven bussi tulee usein myöhässä, ja joskus jopa etuajassa jolloin siitä myöhästyy."

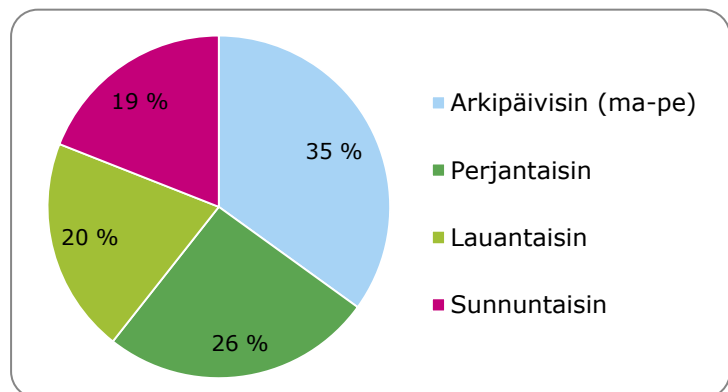
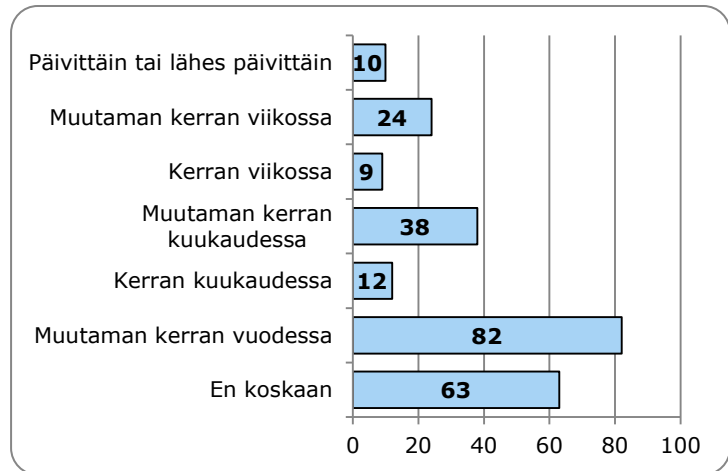
"Kahden bussit ovat kemistä tullessa niin täynnä, että me väliltä mukaan tulevat joudumme  
usein seisomaan linja-autossa."

### 6.3 Vapaa-ajan matkat

Kyselyyn vastanneista opiskelijoista 14 % ilmoitti tekevänsä vapaa-ajanmatkoja joukkoliikenteellä useammin kuin kerran viikossa. 26 % ei käytä lainkaan joukkoliikennettä vapaa-ajan matkoillaan ja 34 % ilmoitti tekevänsä muutaman vapaa-ajan matkan joukkoliikenteellä vuoden aikana.

Kyselyssä selvitettiin myös vapaa-ajan matkojen ajankohtaa. Suuri osa vapaa-ajan matkoista tehdään viikonloppuisin. Aikaisin päättyvä vuorotarjonta vähentää arkipäivisin tehtävien vapaa-ajan matkojen määrää.

Kyselyyn vastanneista 97 antoi vapaata palautetta vapaa-ajan matkoihin liittyen. Vastauksista 35 % koski yleisesti vuorojen vähäistä määrää ja 28 % liittyi erityisesti iltaja viikonloppuvuorojen puutteisiin. Lisäksi kaluston kunto, kertalippujen hinnat sekä aikataulujen täsmällisyys saivat myös tässä kohdassa palautetta.

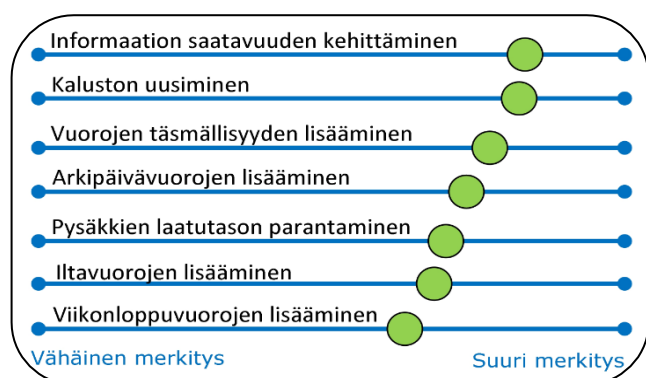


Kuva 21. Joukkoliikenteen käyttö vapaa-ajan matkoilla

### 6.4 Joukkoliikenteen kehittäminen

Opiskelijoille suunnatussa kyselyssä kartoitettiin vastaajien näkemyksiä siitä, mitkä tekijät lisäisivät heidän mielestään joukkoliikenteen houkuttelevuutta kulkumuotona. Kysymykseen saatiin 220 vastausta. Informaation saatavuuden kehittäminen sekä kaluston uusiminen koetaan merkittävimiksi tekijöiksi houkuttelevuuden lisäämiseksi.

Joukkoliikenteen kehittämisehdotuksia kerättiin myös avoimina vastauksina. Aikatauluihin liittyviä vastauksia saatiin 91 kappaletta. Hintoihin ja lipputuotteisiin liittyviä vastauksia 60 ja yhteyspuutteisiin liittyviä vastauksia 35 kappaletta.



Kuva 22. Eri tekijöiden vaikutus joukkoliikenteen houkuttelevuuteen

### AIKATAULUT

- Vuorot lähtevät pääsääntöisesti aina tasalta → koulusta ei ehdi vuoroihin
- Vuorojen parempi sovittaminen oppilaitosten aikatauluihin
- Iltavuorojen lisääminen
- Realistisemmat aikataulut, jotta vuorojen täsmällisyys parantuisi
- Enemmän ja säännöllisemmin vuorojen
- Aikataulujen sopivuus jatkoyhteyksien kannalta
- Informaation lisääminen

### HINNAT JA LIPPUTUOTTEET

- Vastanneista 12 % piti lippujen nykyhinnoittelua hyvänä tai kohtuullisena
- Loput vastaukset liittyivät yleisesti lippujen hinnan alentamiseen tai alennuksiin
- Useat toivoivat kertalippuihin opiskelija-alennuksia
- Opiskelijahintaiselle sarjalipulle olisi kysyntää
- Myös hintojen yhtenäistäminen eri liikennöitsijöiden välillä nousi esille

### YHTEYSPUUTTEET

- Yhteyspuutteita koskevat palautteet hajaantuivat laajasti eri alueille
- Suora yhteys Tervolasta/Keminmaasta Tornioon nousi esille useampaan otteeseen
- Keminmaalta kulkeminen koetaan vaikeaksi erityisesti Kemijoen itäpuolelta
- Kemi-Simo -välin yhteyksissä esiintyy paljon puutteita
- Vähäiset yhteydet mm. Tornion sivukylille

## 6.5 Yleinen palaute

Yleistä palautetta antoi 53 vastaajaa. Vastauksista 26 % liittyi vähäiseen vuoromäärään, 20 % kalustoon, 15 % yhteyspuutteisiin ja 13 % vuorojen täsmällisyyteen. Myös kuskien epäammattillinen toiminta/käytös nousi vastauksissa esille. Yleisessä palautteessa nousivat vahvasti esille samat teemat, mitkä olivat esillä myös aiemmissa avoimissa kysymyksissä.

### AVOIMET VASTAUKSET

"Huonosti informoidaan miten linja-autot kulkee esim itse en tiedä yhtään milloin ne kulkee ellen mene pysäkille ja odota koska tulee seuraava"

"Eräs Salmelan kuskeista ajaa autoa kuin sillä olisi tuli perseen alla, lähtee ajamaan auto vaikka asiakkaat vielä odottavat pääsevänsä maksamaan matkansa. Monesti on tästä syystä meinannut asiakkaat lentää rähmällensä auton lattialle."

"Suurimmat puutteet Meri-Lapin alueen joukkoliikenteessä ovat aikataulujen luotettavuus ja vanhentunut kalusto. Veljekset Salmela on pääsyyllinen tämän alueen joukkoliikenteen huonoon luotettavuuteen ja suosioon."

"Selvät reitit ja bussireitit ja pysäkit selvästi karttaan niin ensikertalainenkin osaa."

"Salmelan kalusto aivan liian vanhaa! Kertamaksut turhan kalliita (alueella asuu paljon työttömiä/pienituloisia - tiedän tapauksia että mielummin maksetaan naapurille bensarahaa, joka on halvempaa entä linja-autolla matkustaminen)"

"Yleisesti joukkoliikenne toimii, mutta toivoisin enemmän kuljetuksia Kemi-Tervola välille (länsipuoli)."

"Lisää vuoroja ja kaluston uusiminen. Orajärven liikenne voisi opetella noudattamaan aikataulua. (Kulkee miten sattuun)"

"Jotkut linja-auto kuskit puhuvat samalla puhelimeen kun ajavat. Jotkut linja-auto ajat eivät näy missään."

"Salmelan huonoista linja-autoista joutuu maksamaan aivan kohtuuttomia hintoja, kaiken lisäksi jos ne ovat myöhässä niin voi esim. myöhästyä junavuorolta niiden takia. Olisi myös hyvä jos menisi muutakin kautta kuin moottoritietä enemmän eri liikennöitsijöiden linja-autoja kuin vain Salmelan."

## 7. HAASTATTELUTUTKIMUS LINJA-AUTOISSA

### 7.1 Yleistä

Matkustajakysely toteutettiin Kemi–Tornio yhteysväliä liikennöivän linjan 70 vuoroissa. Linjaa 70 liikennöivä NET-Matkat oli ainoa alueen yritys, joka salli haastatteluiden tekemisen linja-autoissaan. Kysely toteutettiin matkustajille jaettavalla lomakkeella (liite 3). Kyselyn pituus oli yksi A4 ja vastausaika noin 5–10 minuuttia. Kysely koostui monivalinta- ja avokysymyksistä. Matkustajahaastattelut toteutettiin samoina päivinä matkustajalaskentojen kanssa klo 7–17.

Kysely jakaantui seuraaviin teemoihin:

- vastaajan taustatiedot (sukupuoli, ikä, asuinpaikka, päätoimi)
- matkanne tänään (matkustususeus, istumapaikkojen riittävyys, matkan tarkoitus yms.)

Kyselyyn vastasi tutkimusaikana yhteensä 109 matkustajaa. Oheisessa taulukossa on esitetty matkustajamäärät linjan 70 vuoroissa suunnittain yhteysvälin eri tutkimuspisteissä.

**Taulukko 2. Linjan 70 matkustajamäärät yhteysvälin tutkimuspisteissä (1.12.2016)**

#### Kemistä Tornioon

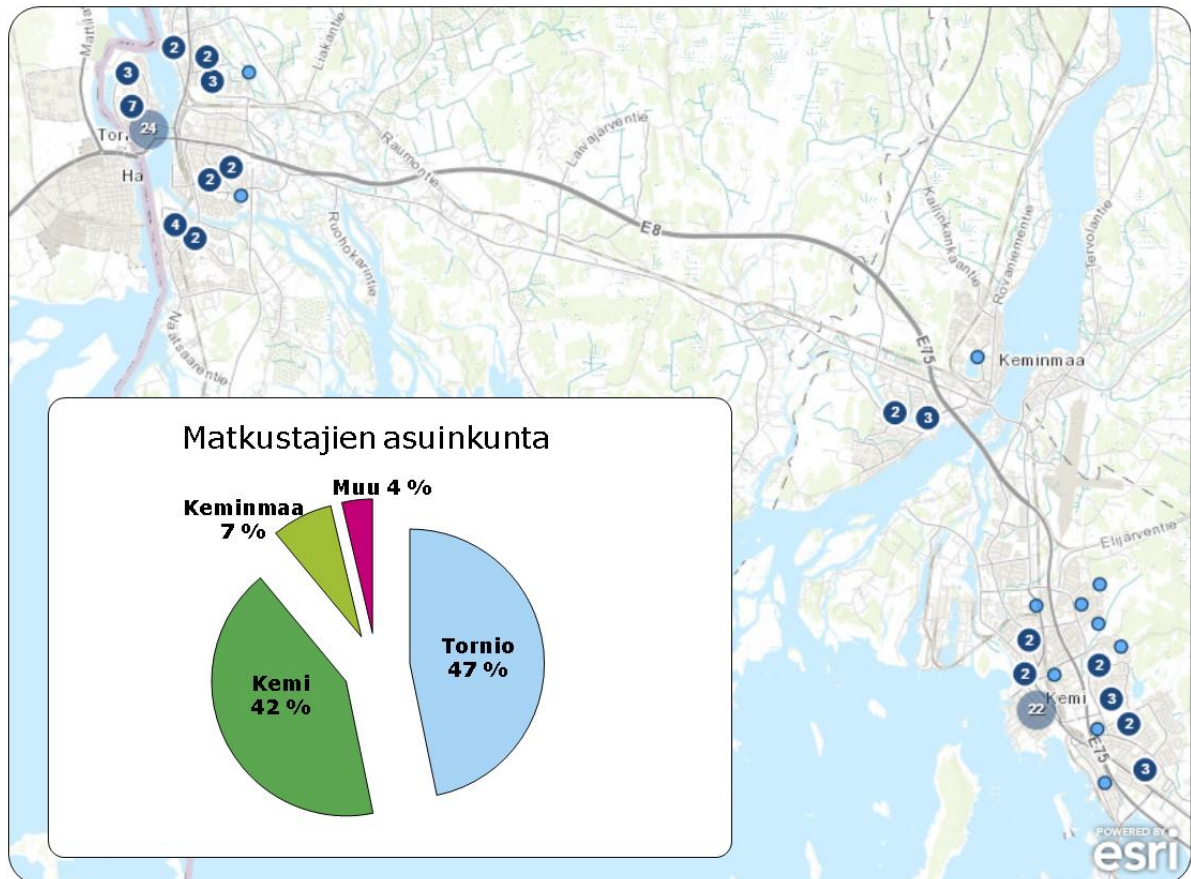
	1	2	3	4	5	6
KLO	Sauvonväylä	Kiveliönkatu	Paattio	Keminmaan ramppi	Valtatie	Torniojoen silta
7:05	37	44	47	53	51	51
8:05	15	17	22	24	23	23
9:05	10	12	11	11	11	8
10:05	4	4	4	4	4	4
11:05						
12:05	7	10	10	9	8	7
13:05	2	7	18	18	18	11
14:05	38	56	42	38	27	28
15:05	17	19	19	17	17	9
16:05	8	13	13	15	11	9
17:05	5	5	4	4	4	1

#### Torniosta Kemiin

	6	5	4	3	2	1
KLO	Torniojoen silta	Valtatie	Keminmaan ramppi	Paattio	Kiveliönkatu	Sauvonväylä
7:05	32	30	21	16	11	4
8:05	4	4	8	8	8	5
9:05	6	8	8	8	9	7
10:05	4	4	4	4	4	4
11:05	10	8	8	8	8	2
12:05						
13:05	5	5	2	2	3	2
14:05	20	30	27	28	18	12
15:05	22	25	24	26	25	17
16:05	4	10	9	9	8	1
17:05	4	4	6	8	8	8

## 7.2 Kyselyyn vastanneiden taustatiedot

Kyselyyn vastasi tutkimusaikana yhteensä 109 matkustajaa. Vastaajista lähes 90 % asui Kemissä tai Torniossa. Kuvassa 10 on esitetty linjalla 70 matkustavien asuinpaikat. Tarkastelussa vastaajan kotiosoite on paikannettu asuinkadun keskipisteeseen ja lähellä toisiaan olevat havainnot on ryhmitetty yhteen, jotta tarkastelussa ei voida tunnistaa yksittäisiä vastaajia.



Kuva 23. Matkustajahaastatteluihin osallistuneiden asuinpaikat

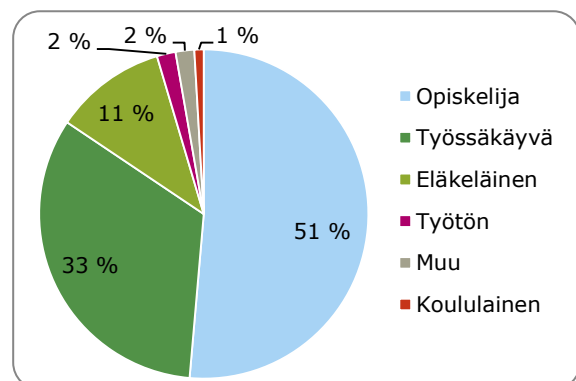
### Ikä- ja sukupuoli

Vastaajista 70 % oli naisia ja 30 % miehiä. Naisten ja miesten vastausaktiivisuus oli tutkimuksessa samankaltainen eli suhde kuvastaa hyvin kaikkien linjalla 70 kulkevien sukupuolijakaumaa. Matkustajahaastatteluihin vastanneista noin viidennes oli alle 18-vuotiaita. 18–25-vuotiaiden osuus oli 25 % ja 25–65-vuotiaiden osuus 48 %. Yli 65-vuotiaiden matkustajien osuus oli 8 %.

### Päätoimi ja matkan tarkoitus

Matkustajista opiskelijoita oli hieman yli puolet ja työssäkäyviä kolmannes. Eläkeläisten osuus oli 11 %. Peruskoululaisten, työttömien ja muiden ryhmien edustajia vastaajista oli yhteensä vain vajaa 5 %.

Tutkimusajankohtana noin puolet kertoi matkatarjoitukseen opiskelumatkan ja 30 % työmatkan. Ostos- ja asiointimatkojen osuus oli 5 % ja vapaa-ajan matkojen osuus 6 %. Jonkin muun syyn matkan tarkoitukseksi mainitsi 9 % vastaajista.



Kuva 24. Kyselyyn vastanneiden päätoimi

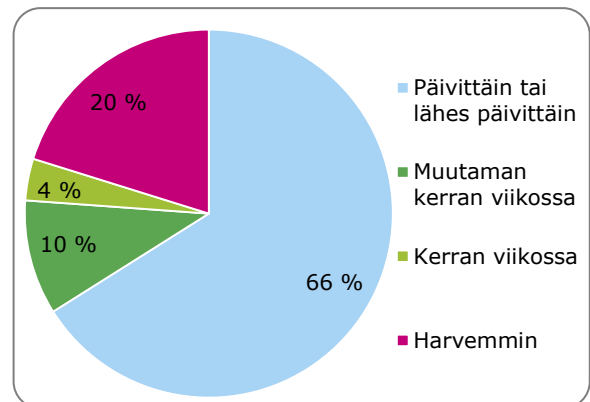
### 7.3 Joukkoliikenteen käyttötottumukset

#### Matkustususeus ja mahdollisuus henkilöauton käyttöön

Linjalla 70 matkustavista noin 2/3 käyttää linja-autoa päivittäin tai lähes päivittäin. Noin 10 % matkustajista käyttää linja-autoa muutaman kerran viikossa ja viidennes harvemmin kuin kerran viikossa.

Harvemmin kuin kerran viikossa matkustavista suurin osa oli eläkeläisiä. Tässä ryhmässä oli kuitenkin myös jonkin verran työssäkäyviä ja opiskelijoita.

Noin neljännes kyselyyn vastanneista ilmoitti, että heillä olisi ollut mahdollisuus henkilöauton käyttöön kyseisellä matkalla. Sen sijaan 75 % vastaajista oli niin sanottuja joukkoliikenteen pakkokäyttäjiä.

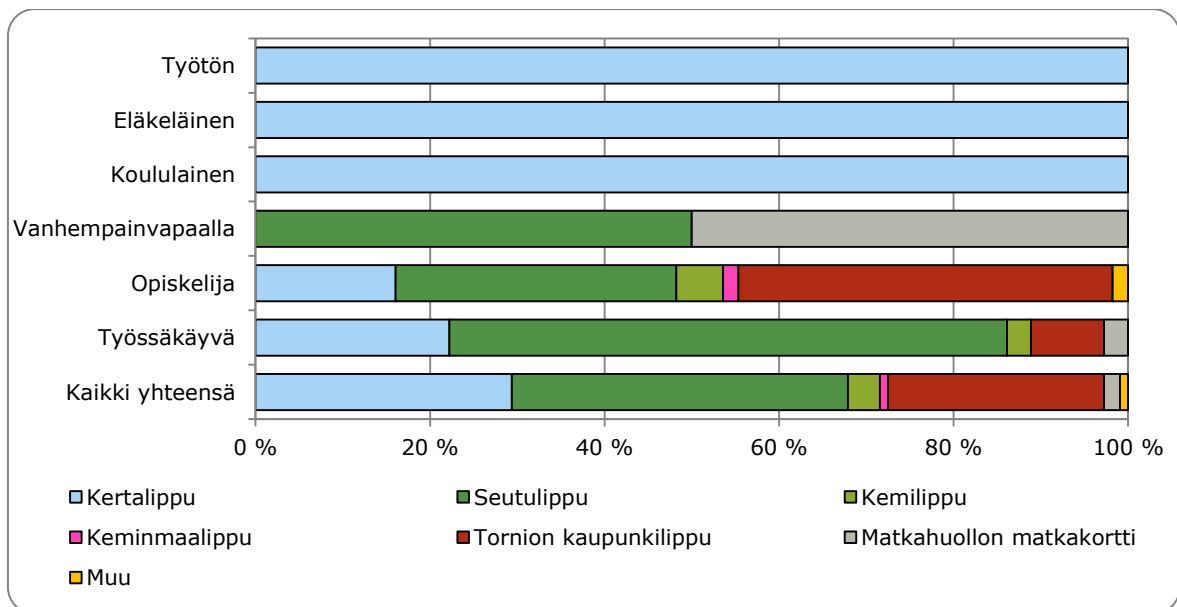


Kuva 25. Linjalla 70 matkustavien matkustususeus

#### Lipputuotteiden käyttö

Linjalla 70 matkustavista asiakkaista seutulippua käytti 39 % ja matkahuollon korttia 25 %. Kemini kaupunkilipulla matkoista tehtiin 4 % (lippu käy vain Kemini alueella). Kemini maalipulla tehtiin tutkimusaikana vain yksi matka. Kertalippua käyttävien osuus oli lähes 30 %. Tätä voidaan pitää seudullisessa liikenteessä kohtuullisen korkeana. Kertalippua käyttävien korkea osuus viittaisi kertalippujen onnistuneeseen hinnoitteluun.

Kun lipputuotteiden käyttöä tarkastellaan päätoimen mukaan, huomataan, että tutkimusajankohdalla kaikki eläkeläiset (n=12), työttömät ja peruskoululaiset tekivät matkansa kertalipuilla. Työttömiä ja peruskoululaisia koskevia havaintoja oli vain muutama, eikä tulos ole näin ollen laajennettavissa. Toisaalta näiden ryhmien matkustususeus linjalla on niin pieni, että tulos vastannee todellisuutta hyvin.



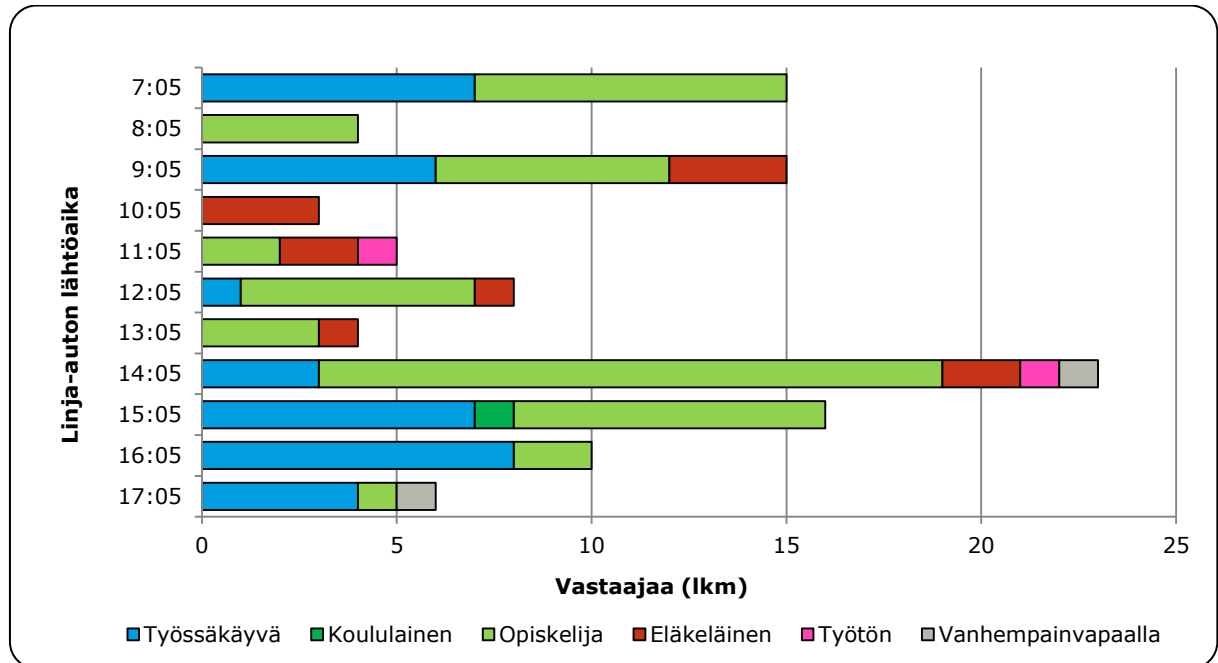
Kuva 26. Lipputuotteiden käyttö linjalla 70



### Joukkoliikenteen käyttö eri kellonaikoihin

Kuvassa 27 on esitetty linjalla 70 matkustaneiden vastaajien määrät eri kellonaikoihin päätoimen mukaan. Kuva osoittaa selkeästi aamu/keskipäivän (klo 10–12) vuorojen kannattavuutta koskevan haasteen. Matkustajat ovat pääasiassa eläkeläisiä, joiden matkustususeus on tyypillisesti muita harvempi ja näin ollen lipputulaja aamupäivän ja keskipäivänvuoroista kertyy vain vähän.

Yksi tapa kannustaa eläkeläisiä ja muita harvoin matkustavia ryhmiä päiväsaikaiseen joukkoliikenteen käyttöön on lippujen hinnoittelu. Esimerkiksi Turun seudullisessa liikenteessä tehtyjen keskipäivän/eläkeläisten lippujen alennushinnoittelulla on kyetty useammalla suunnalla jopa kaksinkertaistamaan päivävuorojen matkustajamääriä.



Kuva 27. Kyselyyn vastanneiden määrä kellonajan ja päätoimen mukaan

### Liityntäyhteydet

Pääosa vastaajista (yli 4/5) saapui pysäkillä kävelen ja myös jatkoi matkaansa kävelen. Pyörällä liityntäyhteyden hoiti noin 5 % vastaajista. Yhteensä noin 12 % matkoista oli mahdollisia yhteyksiä, eli matka muodostui vähintään kahdesta bussimatkasta. Tämä korostaa vaihtoyhteyksien kehittämisen tarvetta alueella.

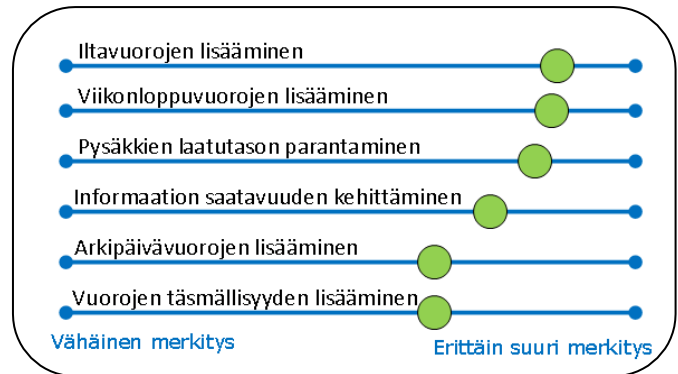
Saavuin lähtöpysäkillä...		Jatkan matkaa pysäkillä...	
kävelen	81 %	kävelen	84 %
pyörällä	6 %	pyörällä	5 %
autolla	6 %	autolla	5 %
toisella linja-autovuorolla	6 %	toisella linja-autovuorolla	7 %
junalla	2 %	Junalla	0 %

Kuva 28. Käytetyt liityntäyhteydet pysäkillä

## 7.4 Joukkoliikenteen houkuttelevuuden kehittäminen

Joukkoliikennekyselyssä kartoitettiin vastaajien näkemyksiä siitä, mitkä tekijät liisäisivät heidän mielestään joukkoliikenteen houkuttelevuutta kulkumuotona. Eniten joukkoliikenteen houkuttelevuutta katsottiin lisäävän ilta- ja viikonloppuvuorojen lisäämisen.

Ilta- ja viikonloppuvuorojen lisäämisen jälkeen merkittävimpana joukkoliikenteen käyttöön liittyvänä kehittämistarpeena nähtiin pysäkkien laatutason parantaminen. Palautetta saatiin erityisesti aikatauluinformaation puuttumisesta pysäkeiltä. Selkeämpää aikataulu- ja reittiinformaatiota toivottiin myös nettiin.



Kuva 29. Eri tekijöiden vaikutus Joukkoliikenteen houkuttelevuuteen

Arkivuorojen lisäys ja vuorojen täsmällisyyden parantaminen nähtiin tärkeänä, mutta niiden painoarvo vähäisempänä kuin edellä mainittujen tekijöiden. Tämä kertonee siitä, että linjan 70 vuorot kulkevat pääsääntöisesti hyvin aikataulussaan.

Vapaata palautetta pyydettiin erikseen joukkoliikenteen hinnoitteluun, aikatauluihin ja yhteyspuutteisiin liittyen. Hinnoittelua koskevia vapaita palautteita saatiin yhteensä 35 kappaletta. Noin 40 % palautteen antajista koki lipputuotteet liian kalliiksi. Kuitenkin jopa 35 % vastaajista oli tyytyväisiä nykyisiin hintoihin. Osa matkustajista kaipasi käyttöön matkakorttia tai arvolippua.

Joukkoliikenteen aikatauluja koskevia palautteita saatiin 52 kappaletta. 40 % palautteista (21 kpl) liittyi ilta- ja viikonloppuvuorojen puutteeseen tai niiden vähäiseen määrään. Vastaavasti 25 % koski vähäisiä viikonloppuvuoroja. Arkivuoroista suurin osa lähtee tasatunnein. Näiden osalta tuli esille, että tiheämmälle vuorovälille kysyntää voisi olla erityisesti aamun ja ilta- ja viikonloppuvuorojen aikatauluja toivottiin pysäkeille ja nettisivuille.

Linjan 70 nopea reitti sekä selkeät aikataulut saavat kiitosta.

*"Kuljen arkisin töissä Torniossa. Aikataulut sopii työaikaan loistavasti ja bussi kulkee moottoritietä niin matkustusaika lähes sama kuin omalla autollakin. Viikonloppuisin en bussia käytä niin en osaa sanoa onko vuoroja riittävästi. Olen erittäin tyytyväinen käyttämään bussifirmaan".*

Yhteyspuutteita koskevia vapaita palautteita annettiin yhteensä 20 kappaletta. Noin kolmannes palautteesta koski yleisesti ilta- ja viikonloppuvuorojen puutteita. Lisäksi kyselyssä tuli esille heikko vuorotarjonta Torniossa pohjoiseen sekä vähäiset yhteydet junille.

Joukkoliikenteen hinnoitteluun, aikatauluihin ja yhteyspuutteisiin liittyvät vapaat palautteet on esitetty seuraavissa taulukoissa.

<b>AIKATAULUIHIN LIITTYVÄT KEHITTÄMISEHDOTUKSET</b>	<b>VKL</b>	<b>ILTA</b>	<b>ARKI</b>
Aamulla klo 7:10 jälkeen, jos kulkisi toinen linja-auto.			X
Aamupäivä-Iltapäivä enemmän vuoroja			X
Arki-illat Kemi-Tornio välillä klo 21-22		X	X
Busseja voisi mennä useammin kuin tunnin välein			X
Bussit myöhästelevät suhteellisen usein.			
Enemmän ajoja illat + viikonloput	X	X	
Enemmän ilta- ja viikonloppuvuoroja	X	X	
Hyvät	X	X	
Ilta- ja vkl-vuoroja lisää.	X	X	
Iltaisin myöhempiä aikoja		X	
Iltavuoro 22:15 molempiin suuntiin, vaihdot sujuviksi esim. su klo 16 jälkeen Haaparanta-Keminmaa: 16:45 Tornioista bussilla ei ehdi Kemin 17:15 bussiin Keminmaahan. IHAN HULLUA!		X	
Iltavuoro: 22:30 Kemi-Tornio, Arki (esim. ke/to): 01:00 Tornio-Kemi, Viikonloppu (pe/la): 19:00 Tornio-Kemi, 02:00 Kemi-Tornio		X	
Iltavuoroja esim. Kemi-Tornio 21:00...		X	
Iltavuoroja lisää klo 20:00 Tornio-Kemi, lisävuoro klo 7:00-8:00 välille esim. 7:40, lisävuoro klo 16:00-17:00 välille Kemi-Tornio		X	
Iltavuoroja lisää sekä viikonloppuvuoroja	X	X	
Iltavuoroja muutama lisää, että pääsee teatteriin		X	
Iltavuoroja Tornio-Kemi ja Kemi-Tornio: 22-00 välille. Tornioista Karunkiin on hankala kulkea viikonloppuisin.	X	X	
Iltoihin lisää vuoroja		X	
Junien saapumis- ja lähtöhetkiin enemmän vuoroja. Nyt toimii tosi huonosti. Joutuu yli tunnin odottamaan turhaan.			
Kemistä Tornioon hyvä, Karungista Tornioon huono			
Keskipäivän vuoroja vähän, Pysäkkiaikataulut puuttuvat			X
Kuljen arkisin töissä Torniossa. Aikataulut sopii työaikaan loistavasti ja bussi kulkee moottoritietä niin matkustusajaksi lähes sama kuin omalla autollakin. Viikonloppuisin en bussia käytä niin en osaa sanoa onko vuoroja riittävästi. Olen erittäin tyytyväinen käyttämäni bussifirmaan.			
Lisää lauantai + sunnuntai vuoroja. Käyn töissä myös viikonloppuisin eikä vuoroja oikein kulje.	X		
Lisää vuoroja illoille ja viikonlopuille	X	X	
Muutoin ok, iltaisin olisi hyvä päästä Tornioista Kemiin klo 17:00 jälkeen.		X	
Myöhemmin illalla ja useammin		X	
Net-matkat loistavat aikataulut			
Net-matkoilla nyt todella hyvät aikataulut, kun kuljen töissä kahdeksasta kuuteentoista. Aikaisempi aikataulu oli huono.			
Net-Matkojen vuorot voisivat jatkua arkisin klo 18-19 saakka		X	
Olen tyytyväinen tarjontaan. Hiukan myöhempi arkivuoro voisi joskus olla tarpeen, mutta en usko silti tarvitsevani sitä kovinkaan usein.			
Olisi hyvä jos Tornioista Kemiin lähtisi moottoritietä keskustasta keskustaan vuorot Tornio-Kemi klo 7:30 ja Kemistä Tornioon klo 15:30 ja 16:30. Siis ilman Lappia-LPKS tai Pudas pysäkkien kiertämistä			
Puolen tunnin välein vuoroja, jos sattuu pääsemään koulusta aiemmin			X
Puolentunnin välein Kemi-Tornio väliä kulkeva bussi			X
Pysyttäisiin aikatauluissa			
Pysäkeille aikataulut ja hinnat taululle			
Pysäkeillä voisi olla aikataulut			
Pysäkeillä voisi olla paremmat taulukot joista näkisi vuorot			
Päivisin ok. Illalla ei yhteyttä esim. junille		X	
Salmela lähtisi xx:30, kun Net lähtee xx:05			
Selkeät nettisivut --> helposti luettavat, visuaalinen ilme			
Sunnuntauille lisävuoroja	X		
Sunnuntauille pari vuoroa	X		
Tornio-Kemi aikatauluja voisi aamuisin tihentää			X
Tornioista Kemiin ja takas ilta 10 asti, myös la-su	X	X	
Tornioista Kemiin voisi lähteä busseja myöhemmin illalla		X	
Tähän asti toiminut hyvin			
Täsmällisemmät aikataulut eli bussit parmmen aikataulussa			
Varsinkin kotipaikassani (Tervolantie) saisi kulkea enemmän kuin yksi linja-auto aamussa.			
Viikonloppu- ja iltavuoroja Tornio-Kemi -välille	X	X	
Viikonloppuisin, varsinkin illalla vähän vuoroja	X		
Yleensä vuorot lähtevät tasatunnein esim. 8:05, 9:05 jne. Toivoisin, että myös puolen jälkeen lähtisi paremmin vuoroja esim 15:40, 16:40, 17:40, 18:40 jne.			X

HINNOITTELUUN LIITTYVÄT NÄKEMYKSET	OK	KALLIS
5 € suunta on sopiva.	x	
Kortti maksaa 73 €, sitä ei tarvitse nostaa!		
Esim. 40 kpl seutulippu, esim. jos opiskelija lataa joulukuulle seutulipun niin puolet menee hukkaan loman takia		
Halvemmaksi		x
Halvemmaksi ja paljon		x
Halvemmat		x
Hinnat melko korkeat, jos ei ole oikeutettu minkäänlaisiin alennuksiin		x
Hinnat ovat sopivat ja lippuihin/matkakortteihin ei ole lisättävää.	x	
Hinnoittelu on ihan sopiva, ainakin NET-matkoilla		x
Hinta voisi olla pienempi, mutta tämäkin menee	x	
Hyvä tilanne nyt	x	
Hyvät	x	
Ihan kohtuullinen hinta	x	
Kaikki maksaa liikaa		x
Kallista opiskelijalle		x
Kemi-Tornio seutulippu voisi olla edullisempi. Näin pienituloisena nykyinen hinta kirpaisee kuukausitasolla.		x
Kemi-Tornio välin hintoja voisi halventaa		x
Koko Suomen joukkoliikennevuosilippu		
Matkakortti, johon voi ladata tietyn määrän päiviä tarpeen mukaan.		
Melkein joka kerta, kun tämän matkan menen bussilla, hinta on eri. Vaihtelee 2-4 € välillä. Olisi kiva tietää tarkka summa, minkä maksaa joka kerta.		
Ok, seutulipun lataaminen ei onnistu kaikissa busseissa (pankkikortilla)	x	
OK. Vuosilippu. Lippu pitäisi voida ostaa mistä tulevaisuuden päivästä tahansa alkavaksi. Pitäisi voida ladata arvoa ja aikaa.	x	
Olen tyytyväinen.	x	
Opiskelijalippu on hyvä ja jos on nettitarjouksia. Odotan Googlen itseajavia autoja, jotka mullistavat liikenteen.	x	
Opiskelijoille oma opiskelijahinnalla varustettu seutulippu on opiskelijan pörssille liian kallis (Tornio-Kemi). Päivittäin kulkee paljon opiskelijoita.		x
Seutulippu aika kallis, vaikka kelalta saa tukea. Kaikille ei vanhemmat maksa lippua.		x
Seutulippu ok	x	
Seutulippu on hyvä, en tarvitse muuta vaihtoehtoa.	x	
Seutulippu TOSI kallis esim. opiskelijalle ei ole alennusta?! 73 e on paljon Kemi-Tornio välistä, ottaen huomioon vielä vuorojen määrän		x
Työssäkäyville ja opiskelijoille alennuksia		
Vaikka olen opiskelija, en saa tällä hetkellä opiskelija-alea matkakortista		
Kertaliput aika kalliita Kemi-Tornio välillä. Sopiva hinta 3-4 e. Seutulippu 73 e/kk OK.	x	x

YHTEYSPUUTTEET
Arpela, Vojakkala/Kourilehto
Huonot yhteydet pohj-etelä juniin
Iltaisin liikkuminen vaikeaa, samoin viikonloppuisin
Iltavuoro esim. pe klo 22:00
Iltavurojen/yövuorojen puute Kemi-Tornio -välillä. Viikonloppuisinkin ja etenkin kesällä olisi mukava päästä linja-autolla naapurikaupungin tapahtumiin ja kotiin
Kemi-Keminmaa, sunnuntaille enemmän vuoroja
Klo 20 vuoro Kemistä olisi paikallaan, Kiveliönkadun kautta
La ja su iltaisin on vaikea päästä Kemistä Tornioon bussilla.
LA Tornio-Kemi: iltavuoroon ei pääse bussilla, SU Kemi-Tornio: ei pääse aamuvuoroon bussilla
Olisin hyvin iloinen, jos Peurasaareen tai edes sinnepäin menisi useampia joukkoliikenteen autoja, koska kävelen asemalta sinne. Myös Peurasaaresta linja-autoasemalle voisi kulkea useampia kun kävelen.
Pohjoiseen paremmat yhteydet
Suensaarelta ei pääse Kivirannalle klo 17, Net-matkat pitäisi mennä Torniossa vanhaa siltaa.
Tornion Kivirannalta vaikea päästä
Torniosta pohjoiseen päin lisää vuoroja.
Tornio-Tervola yhteydet harvinaisia, niitä voisi lisätä
Tulin pysäkillä 2,5 km ensin pyörällä, Torniossa

## 8. YHTEENVETO JA JOHTOPÄÄTÖKSET

Tähän raporttiin on koottu syksyllä 2015 toteutetun joukkoliikennetutkimuksen keskeiset tulokset. Yleisinä kehittämistarpeina esille nousivat erityisen voimakkaasti reitti- ja aikatauluinformaation, liityntäyhteyksien sekä joukkoliikenteen täsmällisyyden ja luotettavuuden parantamiseen liittyvät kehittämistarpeet.

Oheiseen taulukkoon on koottu tutkimuksessa esiin nousseita joukkoliikenteen kehittämistarpeita alueittain. Lisäksi tilaajalle erikseen toimitettuihin Excel-tietokantoihin on koottu kaikki tutkimustieto jatkokäyttöä varten. Tietoja voidaan hyödyntää mm. palvelutasotyössä, tulevien hankintojen suunnittelussa sekä liityntäyhteyksien ja pysäkkiverkon kehittämisessä.

Alue	Matkustajakyselyissä esiin nousseita kehittämistarpeita alueittain
<b>Tornio</b>	<ul style="list-style-type: none"> <li>• Veljekset Salmelan vuorojen epäluotettavuus aiheuttaa ongelmia erityisesti koulu- ja opiskelumatkoilla (aikataulut, reitit ja kaluston huono kunto).</li> <li>• Kemi-Tornio-yhteysvälin vuorotarjonnan parantaminen (ruuhka-aikojen vuoromäärien lisääminen sekä ilta- ja viikonloppuyhteyksien parantaminen)</li> <li>• Torniossa Keminmaahan ja Tervolaan suuntautuvien liityntäyhteyksien kehittäminen</li> <li>• Linja-autoliikenteen reittien selkeyttäminen Tornion keskustassa</li> <li>• Tornion sivukylien palvelutason turvaaminen/parantaminen</li> <li>• Laivaniemen joukkoliikenteen palvelutason turvaaminen</li> </ul>
<b>Kemi</b>	<ul style="list-style-type: none"> <li>• Pysäkkiverkon kehittäminen ja pysäkki-informaation lisääminen</li> <li>• Kemi-Tornio-yhteysvälin vuorotarjonnan parantaminen (ruuhka-aikojen vuoromäärien lisääminen sekä ilta- ja viikonloppuyhteyksien parantaminen)</li> <li>• Teknisen oppilaitoksen yhteyksien kehittäminen etelän suuntaan (mm. Simo) iltapäivisin klo 15–17</li> <li>• Kemistä Keminmaahan/Tervolaan suuntautuvien yhteyksien turvaaminen</li> <li>• Yhteyksien kehittäminen Kemin rautatieasemalle</li> </ul>
<b>Keminmaa ja Tervola</b>	<ul style="list-style-type: none"> <li>• Matkustajatutkimuksissa nousi esille suorien yhteyksien tarve Tervolasta ja Keminmaasta Tornioon. Suorille yhteyksille potentiaalia ei liene tarpeeksi, mutta esim. Rovaniementien ja Torniontien risteyksessä hyvät mahdollisuudet vaihdollisten yhteyksien kehittämiseen. Osa nykyisistä ongelmista korjattavissa pienillä ostoliikenteen aikataulujen muutoksilla.</li> <li>• Orajärven vuoroihin liittyen tuli palautetta aikatauluihin liittyvistä ongelmista. Näihin voidaan puuttua toimivaltaisen viranomaisen toimesta.</li> <li>• Liikenneöitsijähaastatteluissa nousi esille tarve ohjata kuntien koulukuljetuksia aikaisempaa tehokkaammin avoimeen joukkoliikenteeseen →Mahdollisuudet tutkittavaksi uusien hankintojen suunnittelun yhteydessä.</li> </ul>
<b>Simo</b>	<ul style="list-style-type: none"> <li>• Simon ja Kemin väliset ostoliikenteen vuorot (KÄYTTÖ584193, Simo-Kemi klo 15:35–16:05 ja Kemi-Simo-Kuivaniemi klo 16:15–16:50) päättyvät 3.6.2016. Näiden osalta selvitettiin matkustajamäärät: <ul style="list-style-type: none"> <li>– Simo-Kemi 15:35–16:05 vuoro tavallisesti tyhjänä</li> <li>– Kemi-Simo-Kuivaniemi 16:15–16:50 n. 5 matkustajaa/matka. Kuivaniemeen saakka todella harvoin (max. 1 matkustaja)</li> <li>– Jos ko. vuoro voisi jatkossa aloittaa Kemissä TEKULTa niin palvelisi Simoon matkustavia opiskelijoita.</li> <li>– Voidaanko ko. vuoron hoitama liikkumistarve täyttää jatkossa jollain muulla Kemistä Ouluun suuntautuvalla liikenteellä (korvaavat reittiliikenteet?)</li> </ul> </li> </ul>

## 9. SUOSITUKSET JATKOTOIMENPITEIKSI

### 1. Joukkoliikenne- ja henkilökuljetusyhteistyö

Meri-Lapin toimivaltaisen viranomaisen, Lapin ELY-keskuksen sekä kuntien järjestämät liikenteet tulee integroida yhdeksi toimivaksi kokonaisuudeksi. Tämä edellyttää tiivistä yhteistyötä eri toimijoiden välillä. Toimivaltaisten viranomaisten välisessä yhteistyössä painottuvat viranomaisalueiden muutoksen jälkeen sopimusten hallintaan ja siirtämiseen liittyvät tehtävät, rahoitustilanteeseen, kustannusjaon periaatteisiin sekä mahdollisiin yhteishankintojen suunnitteluun liittyvät tehtävät. Myös tiivis tiedonvaihto mm. lainsäädännöllisiin kysymyksiin, erilaisiin rekistereihin sekä lippu- ja taksajärjestelmän uudistukseen nähdään erittäin tärkeäksi.

Helmikuun 2016 alussa kiireellisin kuntien ja toimivaltaisten viranomaisten yhteistyötä vaativa tehtävä on Veljekset Salmela Oy:n konkurssin seurausten hoitaminen (mm. uusien reittiliikennelupien myöntäminen ja mahdolliset hankinnat).

### 2. Joukkoliikenteen palvelutason määrittely

Joukkoliikennelaki ja Palvelusopimusasetus velvoittavat joukkoliikenteen toimivaltaiset viranomaiset määrittelemään toimivalta-alueensa joukkoliikenteen palvelutason. Nykyinen Lapin joukkoliikenteen palvelutasopäätös on voimassa vuoden 2016 loppuun saakka. Palvelutaso on aikaisemmin määritelty erikseen Lapin ELY-keskuksen alueelle ja erikseen Kemin ja Rovaniemen toimivaltaisten viranomaiskaupunkien alueille.

Meri-Lapin toimivaltaisen viranomaisen perustamisen myötä tulee määriteltäväksi alueen joukkoliikenteen palvelutaso. Palvelutasomäärittely palvelee joukkoliikenteen suunnittelua ja kehittämistä sekä toimii lähtökohtana liikenteen hankinnalle. Joukkoliikennetutkimuksen tulokset on koottu erillisiksi tietokannoiksi, jotka ovat hyödynnettävissä palvelutasomäärittelytyössä.

Palvelutasotyö voidaan toteuttaa joko viranomaisen omasta toimesta tai ostopalveluna. Lapin ELY-keskuksen palvelutason määrittelytyö käynnistyy helmikuussa 2016. Meri-Lapin palvelutasotyön työstäminen samassa aikataulussa olisi tarkoituksenmukaista mm. pitkänmatkaisen liikenteen ja mahdollisten yhteishankintojen näkökulmasta. Yhteistyön ja informaationkulun edistämisen näkökulmasta Meri-Lapin logistikon osallistuminen Lapin ELY-keskuksen palvelutasotyön laatimista ohjaavaan ohjausryhmään katsotaan tärkeäksi.

### 3. Linjaston kehittämistoimenpiteiden määrittely

Joukkoliikennetutkimuksessa nousi linjaston keskeisinä kehittämistarpeina liityntäyhteyksien kehittämiseen liittyvät tarpeet. Konkreettisenä kehittämistarpeena nousi esille liityntäyhteyksien kehittäminen Keminmaasta Tornioon suuntautuvilla matkoilla, niin ettei Keminmaasta Tornioon matkustavien asiakkaiden tarvitsisi matkustaa Kemiin saakka bussia vaihtaakseen, vaan vaihto voisi tapahtua Rovaniementien ja Torniontien risteyksessä. Infrastruktuurin osalta alueella on hyvät edellytykset toimivien liityntäyhteyksien järjestämiseen (kevyen liikenteenväylät, suojatiet, pyöräparkki ja bussikatokset ja huoltoasema). Alustavien tarkasteluiden perusteella osa vaihtoon liittyvistä aikataulullisista ongelmista olisi korjattavissa hyvinkin pienillä muutoksilla (5-10 min).

Simo-Kemi -yhteysväylällä esille nousi erityisesti vuorojen vähäinen määrä sekä ongelmat aikatauluissa. Iltapäivällä viimeinen Simoon ajava vuoro lähtee Teknilliseltä oppilaitokselta jo klo 15:25. Tämän jälkeen Kemin linja-autoasemalta lähtee vuoro Simoon klo 16:15, mutta tämä ei oikeastaan palvele teknillisen oppilaitoksen opiskelijoita.

Viikonloppuyhteyksien vähäinen määrä vaikeuttaa kulkemista Kemin rautatieasemalle. Liityntäyhteyksien käyttämistä vaikeuttaa myös vuorojen myöhästely aikatauluista. Sunnuntain iltavuorot eivät sovi yhteen juna-aikataulujen kanssa. Kemin asemalle saapuu sunnuntaisin klo 21:30 juna Oulun suunnasta. Junan saapumisen jälkeen ei kuitenkaan ole sopivia liityntäyhteyksiä Tornioon. Aiempi vuoro lähtee jo klo 20:05 ja seuraava vasta 23:05.

Liikennöitsijät nostivat kehittämistarpeena esille kuntien järjestämien koulukuljetusten ja avoimen joukkoliikenteen päällekkäisyydet. Joukkoliikenteen toimintaedellytysten kannalta keskeistä on huolehtia, että koulukuljetukset ohjattaisiin mahdollisimman tehokkaasti avoimeen joukkoliikenteeseen ja vasta toissijaisena keinona järjestettäisiin erillisiä kuntien ostoliikenteenä toteutettavia kuljetuksia.

Tutkimuksessa nousi vahvasti esille vuorojen reitti- ja aikataulutietoja koskevat epäselvyydet. Kenttätutkimuksen yhteydessä havaittiinkin että erityisesti Veljekset Salmelan vuorot poikkesivat selvästi ilmoitetuista aikatauluista, osa vuoroista hoidettiin myös eritavoin kuin reittiliikenneluvassa on ilmoitettu. Asia hoitunee Veljekset Salmelan konkurssin myötä osittain itsestään. Kuitenkin myös muiden liikennöitsijöiden liikennöintiin liittyen on tullut palautetta tarkoituksenmukaisesta aikatauluista/reiteistä poikkeamisesta. Sopimuksen vastaiseen liikennöintiin voidaan puuttua toimivaltaisen viranomaisen toimesta.

#### **4. Hankintastrategian laatiminen**

Meri-Lapin alueella on paljon sekä Lapin ELY-keskuksen hallinnoimaa liikennettä että kuntien järjestämiä kuljetuksia. Kaikki käyttöoikeussopimukset päättyvät vuonna 2016. Siirtymäajansopimukset päättyvät vaiheittain vuoteen 2019 mennessä.

Vuosien 2015 ja 2016 aikana päättyvät ELY-keskuksen hallinnoimat sopimusvuorot on esitetty taulukossa 1. Taulukossa on esitetty myös mahdolliset yhteishankintakohteet (Meri-Lapin TVV+LAP-ELY). Osa reittiliikenneluvilla ja siirtymäajansopimuksilla hoidettavasta liikenteestä voi jatkua markkinaehtoisena vuoden 2016 jälkeenkin. Vuonna 2016 päättyvät käyttöoikeussopimusvuorot eivät sen sijaan todennäköisesti jatkossakaan tule toteutumaan ilman yhteiskunnan tukea. Näiden tarpeellisuus ja hankinta tulee päätettäväksi jo alkukeväällä 2016. Veljekset Salmelan konkurssin (2/2016) myötä hankittavaksi tulee myös sellaisia vuoroja, joita Veljekset Salmela on aikaisemmin hoitanut reittiliikenneluvilla (osa toteutunee markkinaehtoisesti).

Keväällä 2016 hankittavaksi tulee kuntien järjestämän joukkoliikenteen osalta Kemin paikallisliikenne. Keminmaan ja Tornion sopimukset ovat voimassa pidempään.

Sekä kuntien kuljetusten että avoimen joukkoliikenteen hankintojen osalta esitetään laadittavaksi hankintastrategia, jossa on määritelty tehtävien hankintojen sisältö ja aikataulu. Hankintastrategia on tarkoituksenmukaista laatia Meri-Lapin palvelutasotyön yhteydessä tai sen jatkotyönä.

#### **5. Joukkoliikenteen hinnoittelu**

Joukkoliikennetutkimuksessa ilmeni, että Kemin ja Tornion välisessä liikenteessä (Linja 70) kerta-lipulla matkustavien määrä on selvästi tavanomaista suurempi. Tämä viittaisi vahvasti siihen, että kertalippujen hinnoittelussa (tasaraha 5 €/suunta) on onnistuttu. Matkustajamäärien vaihtelu on kuitenkin päivän aikana suurta – aamupäivän ja keskipäivän vuoroissa matkustajia on vähän. Päivävurojen kuormituksen ja kannattavuuden parantamiseksi voisi olla tarkoituksenmukaista kokeilla saataisiinko näiden vuorojen käyttöastetta nostettua erilaisilla hinnoittelumalleilla. Esimerkiksi Turun seudulla vuonna 2014 tehty hinnoittelun muutos on tutkimusten mukaan kaksinkertaistanut päivävuorojen matkustajamääriä useilla seudullisilla reiteillä. Silloin kun kyse on markkinaehtoisesta liikenteestä, päättää lippujen hinnoittelusta liikennöitsijä. Viime vuosina liikennöitsijät ovat kuitenkin olleet aktiivisia kokeilemaan lipputuotteiden hinnoittelun vaikutuksia matkustajamääriin ja liikenteen kannattavuuteen.

Meri-Lapin alueella joukkoliikenteen lipputuotteiden hinnat on tarkistettu viimeksi alkuvuodesta 2014. Seutu- ja kaupunkilippujen hinnantarkistus tulee ajankohtaiseksi keväällä 2016.

#### **6. Joukkoliikenteen tunnusluvut ja seurannan kehittäminen**

Tammikuussa 2015 julkaistiin Kuntaliiton kirje henkilökuljetusten uudistamisesta. (Kuntaliiton kirje 1/2015). Kirjeessä on painotettu joukkoliikennettä ja henkilökuljetuksia koskevan tiedonhaldinnan kehittämistä kunta- ja aluetasolla.

Meri-Lapin alueella seurantatiedon keräämistä varten esitetään jo alkuvuonna 2016 päätettäväksi kuntien kanssa alueellisesta seurantamallista. Esimerkiksi Kemin kaupungin palveluliikenteestä, lipputuotteiden käytöstä sekä paikallisliikenteestä on jo useamman vuoden ajan kerätty kuukausitason tietoa, joka on ollut suoraan hyödynnettävissä niin valtionapuhakemusten laatimisessa kuin liikenteen suunnittelussakin. Seurantamalli voitaisiin muodostaa esimerkiksi tämän mallin pohjalta.

## **7. Pysäkkiverkon kehittäminen**

Niin matkustajahaastatteluissa kuin opiskelijakyselyssäkin nousi esille vahvasti pysäkkiverkon kehittämiseen liittyvät toiveet ja tarpeet. Merkittävin pysäkkejä koskeva kehittämistarve oli pysäkki-informaation kehittäminen.

Liikenneviraston selvityksessä 43/2014 *Valtakunnallinen pysäkkiselvitys – pysäkkiverkot ja pysäkkien palvelutaso* on esitetty, että joukkoliikenteen toimivaltaisten viranomaisten tulee määrittellä alueensa tärkeimmät pysäkit: solmupysäkit ja kuntien keskus pysäkit. Ensimmäisessä vaiheessa tulisi luokitella solmupysäkit (2015-). Muu luokittelu voidaan tehdä vaiheittain ja alue kerrallaan esimerkiksi osana muita suunnitteluhankkeita. Palvelutasotavoitteet pyritään ensin toteuttamaan kuntien keskus pysäkeillä ja solmupysäkeillä. Muilla pysäkeillä palvelutasoa parannetaan resurssien mahdollistamissa rajoissa. Pysäkkiverkon määrittelyn osalta työ on tarkoituksenmukaista aloittaa vasta palvelutasopäätösten jälkeen.

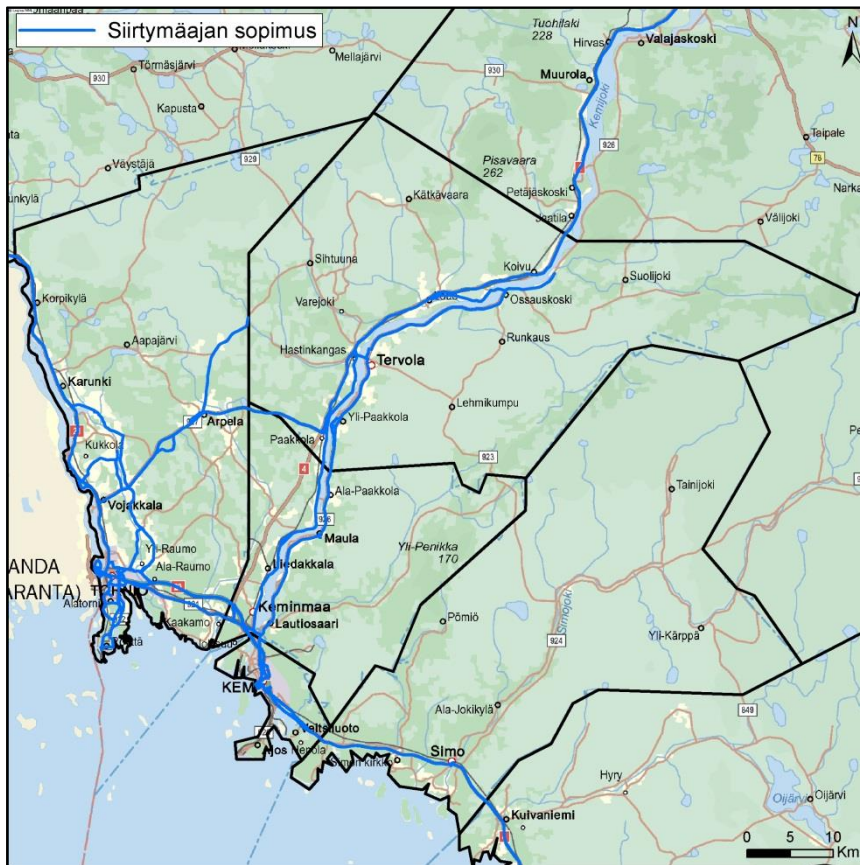
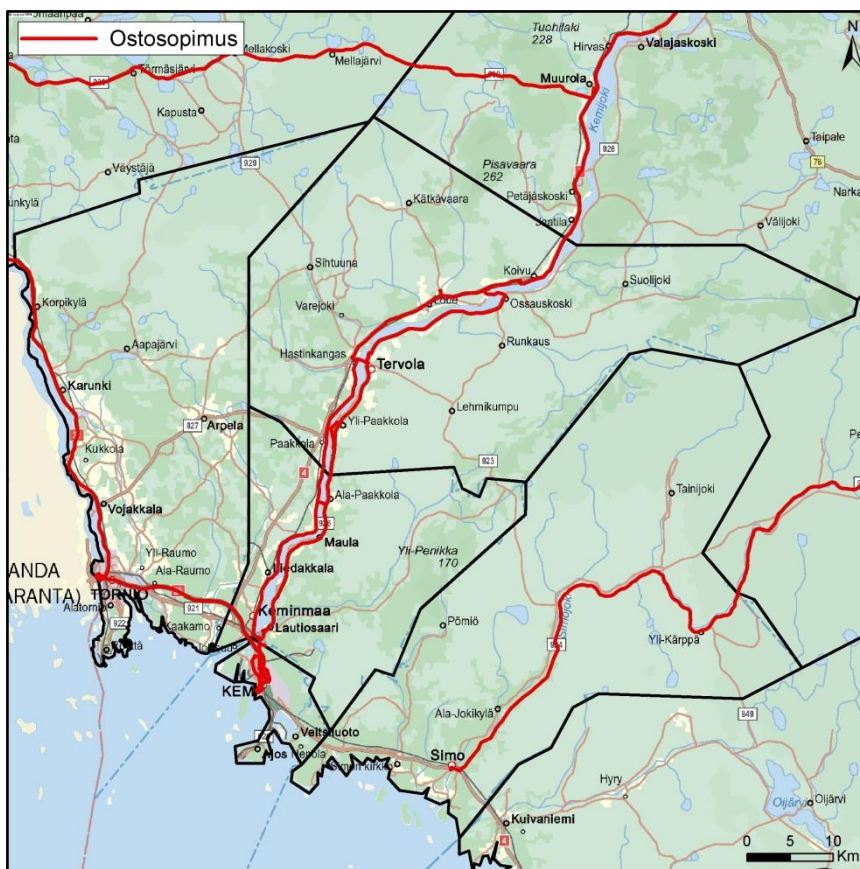
## **8. Joukkoliikenteen lippu- ja informaation kehittäminen**

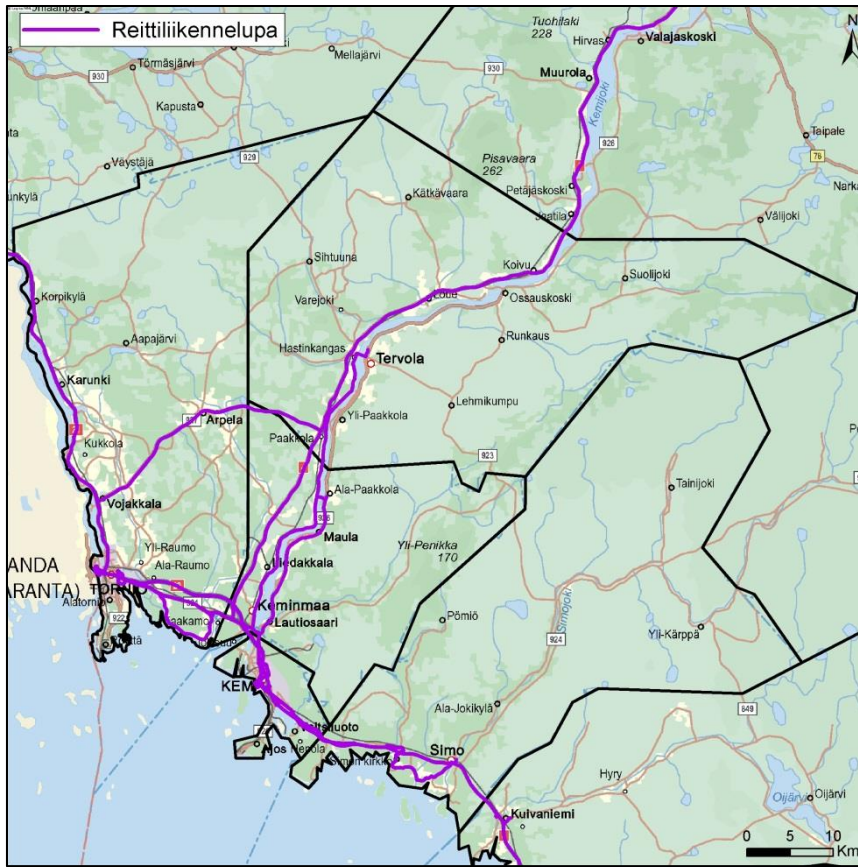
Suomessa kehitetään parhaillaan uutta Waltti lippu- ja maksujärjestelmää, jonka tavoitteena on luoda kaupunkiseuduille sekä joukkoliikenteen järjestämisvastuussa oleville yhdeksälle ELY-keskuksen alueelle yhtenäinen joukkoliikennejärjestelmä. Uutta palvelua toteuttaa TVV Lippu- ja maksujärjestelmä Oy. Meri-Lapin alueella Waltti esitetään otettavaksi käyttöön samanaikaisesti Lapin ELY-keskuksen ja Rovaniemen kaupungin kanssa (v. 2018)

Meri-Lapin kunnista vain Kemi (entisenä toimivaltaisena viranomaisena) on osakkaana TVV Lippu- ja maksujärjestelmä Oy:ssä. Kemin kaupungin osuus perustamispääomakustannuksista on 1780,56 € ja omistusosuus yhtiöstä 0,81 %. Meri-Lapin toimivaltaisen viranomaisen perustamisen seurauksena alueen omistusosuutta on korjattava yhtiöjärjestyksen mukaisesti.



## LIITE 1 MERI-LAPIN ALUEELLA LIKKNÖIVÄT SOPIMUSVUOROT (08/2015)





## LIITE 2 OPISKELIJAKYSELY

### TAUSTATIEDOT

#### 1. Sukupuoli:

- Mies  
 Nainen

#### 2. Asuinkunta:

- Kemi  
 Keminmaa  
 Simo  
 Tervola  
 Tornio  
 Muu, mikä:

#### 3. Ikä:

- alle 18 v.  
 18-24 v.  
 25-65 v.  
 yli 65 v.

#### 4. Opiskelupaikka:

- Lapin ammattikorkeakoulu - Kemin toimipiste  
 Lapin ammattikorkeakoulu - Tornion toimipiste  
 Ammattiopisto Lappia - Kemin toimipiste  
 Ammattiopisto Lappia - Keminmaan toimipiste  
 Ammattiopisto Lappia - Tervolan toimipiste  
 Ammattiopisto Lappia - Tornion toimipiste  
 Ammattiopisto Luovi - Kemin toimipiste  
 Kemin lyseon lukio  
 Keminmaan lukio  
 Simon lukio  
 Tervolan lukio  
 Tornion yhteislyseon lukio  
 Muu, mikä:

#### 5. Onko sinulla henkilöauton ajamiseen oikeuttavaa ajokorttia?

- Kyllä  
 Ei

#### 6. Onko sinulla mahdollisuus auton käyttöön?

- Aina tai melkein aina  
 Silloin tällöin  
 Harvoin  
 Ei iankaan

## PÄIVITTÄISET OPISKELUMATKASI

### 7. Opiskelumatkasi lähtöpaikka

KATU:

KUNTA:

### 8. Pääsääntöinen kulkumuoto opiskelumatkoillasi

- Kävely
- Pyöräily
- Linja-auto
- Juna
- Henkilöauto (kuljettajana)
- Henkilöauto (matkustajana)
- Muu, mikä:

### 9. Linja-autoa käytät opiskelumatkoillasi

- Päivittäin tai lähes päivittäin
- Muutaman kerran viikossa
- Kerran viikossa
- Muutaman kerran kuukaudessa
- Kerran kuukaudessa
- Muutaman kerran vuodessa
- En koskaan

### 10. Mitä linjaa / kenen liikennöitsijän vuoroja käytät yleisimmin opiskelumatkoillasi?

### 11. Millaista lippua käytät matkustaessasi linja-autolla?

- Kertalippu
- Kemi-Tornio alueen seutulippu
- Kemin kaupunkilippu
- Keminmaa lippu
- Tornion kaupunkilippu
- Matkahuollon matkakortti
- Muu, mikä:

### 12. Mitä mieltä olette kulkemasi yhteysvälin vuorotarjonnasta?

- Hyvä
- Kohtalainen
- Välttävä
- Heikko

**13. Mitkä ovat joukkoliikenneyhteyksien keskeisimmät puutteet opiskelumatkasi kannalta?****VAPAA-AJAN MATKASI****14. Kuinka usein teet vapaa-ajan matkoja joukkoliikenteellä?**

- Päivittäin tai lähes päivittäin
- Muutaman kerran viikossa
- Kerran viikossa
- Muutaman kerran kuukaudessa
- Kerran kuukaudessa
- Muutaman kerran vuodessa
- En koskaan

**15. Käytätkö linja-autoa vapaa-ajan matkoillasi tyypillisesti**

(voit valita useamman vaihtoehdon)

- Arkipäivisin (ma-pe)
- Perjantaisin
- Lauantaisin
- Sunnuntaisin

**16. Minne vapaa-ajan matkasi suuntautuvat pääsääntöisesti?****17. Mitkä ovat joukkoliikenneyhteyksien keskeisimmät puutteet vapaa-ajan matkojesi kannalta?**

## JOUKKOLIIKENTEEN KEHITTÄMINEN

### 18. Seuraavat muutokset lisäävät omalta osaltani joukkoliikenteen houkuttelevuutta

	ei lainkaan	jonkin verran	paljon	erittäin paljon
Arkipäivävuo-rojen lisääminen	<input type="radio"/>	<input type="radio"/>	<input type="radio"/>	<input type="radio"/>
Iltavuo-rojen lisääminen	<input type="radio"/>	<input type="radio"/>	<input type="radio"/>	<input type="radio"/>
Viikonloppuvuo-rojen lisääminen	<input type="radio"/>	<input type="radio"/>	<input type="radio"/>	<input type="radio"/>
Vuo-rojen täsmällisyyden ja luotettavuuden parantaminen	<input type="radio"/>	<input type="radio"/>	<input type="radio"/>	<input type="radio"/>
Pysäkkien laatutasojen parantaminen (suoja, valaistus, pyöräpysäköinti)	<input type="radio"/>	<input type="radio"/>	<input type="radio"/>	<input type="radio"/>
Informaation (reitit, aikataulut, liput) lisääminen ja helpompi saatavuus	<input type="radio"/>	<input type="radio"/>	<input type="radio"/>	<input type="radio"/>
Linja-autokaluston uusiminen	<input type="radio"/>	<input type="radio"/>	<input type="radio"/>	<input type="radio"/>

### 19. Kehittämisehdotukseni

Aikataulut:

Hinnoittelu/lipputuotteet:

Yhteyspuutteet:

### 20. Yleinen palaute alueen joukkoliikenteeseen liittyen:

## LIITE 3 MATKUSTAJAKYSELY

**Hyvä linja-automatkustaja**, tämä kysely on osa Meri-Lapin joukkoliikennetutkimusta. Vastaukset käsitellään luottamuksellisesti eikä tuloksista voi tunnistaa yksittäistä vastaajaa.

**Palautathan vastauksesi ennen linja-autosta poistumista. Kiitos ajastasi ja hyvää matkaa!**

VASTAAJAN TAUSTATIEDOT			
<b>1. Sukupuoli</b> <input type="checkbox"/> Nainen <input type="checkbox"/> Mies <b>2. Ikä</b> <input type="checkbox"/> alle 18 v. <input type="checkbox"/> 18–24 v. <input type="checkbox"/> 25–65 v. <input type="checkbox"/> yli 65 v.	<b>3. Asuinkunta</b> <input type="checkbox"/> Kemi <input type="checkbox"/> Keminmaa <input type="checkbox"/> Simo <input type="checkbox"/> Tervola <input type="checkbox"/> Tornio <input type="checkbox"/> Muu, mikä _____	<b>4. Asuinpaikan postinumero</b> _____ <b>5. Tie-/katuosoite</b> _____	<b>6. Tämän hetken päätoimenne</b> <input type="checkbox"/> Työssäkäyvä <input type="checkbox"/> Koululainen (1-9 lk.) <input type="checkbox"/> Opiskelija <input type="checkbox"/> Eläkeläinen <input type="checkbox"/> Työtön <input type="checkbox"/> Vanhempainvapaalla <input type="checkbox"/> Muu
<b>7. Kuinka usein kuljette linja-autolla</b> <input type="checkbox"/> Päivittäin tai lähes päivittäin <input type="checkbox"/> Muutamana kerran viikossa <input type="checkbox"/> Kerran viikossa <input type="checkbox"/> Harvemmin		<b>8. Käytän linja-autoa tyypillisesti...</b> <input type="checkbox"/> arkipäivisin (ma-pe) <input type="checkbox"/> lauantaisin <input type="checkbox"/> sunnuntaisin           ← Voit valita useamman vaihtoehdon	
LINJA-AUTOMATKANNE TÄNÄÄN			
<b>9. Lähtöpaikka</b> kunta _____ katu _____		<b>10. Määräpaikka</b> kunta _____ katu _____	
<b>11. Liityntäyhteydet (muut tämän matkan kulkumuodot)</b> <b>A) Saavuin lähtöpysäkillä...</b> <input type="checkbox"/> kävellen <input type="checkbox"/> pyörällä <input type="checkbox"/> autolla <input type="checkbox"/> toisella linja-autovuorolla <b>B) Jatkan matkaa pysäkillä...</b> <input type="checkbox"/> kävellen <input type="checkbox"/> pyörällä <input type="checkbox"/> autolla <input type="checkbox"/> toisella linja-autovuorolla			
<b>12. Olisiko teillä ollut mahdollisuus käyttää henkilöautoa tällä matkalla?</b> <input type="checkbox"/> Kyllä <input type="checkbox"/> Ei			
<b>13. Matkan tarkoitus?</b> <input type="checkbox"/> Työmatka (itse maksettu matka) <input type="checkbox"/> Koulu, opiskelu <input type="checkbox"/> Liikematka (työnantajan maksama) <input type="checkbox"/> Ostos- ja asiointimatka <input type="checkbox"/> Vapaa-ajan matka <input type="checkbox"/> Muu tarkoitus		<b>14. Millaista lippua käytätte tällä matkalla?</b> <input type="checkbox"/> Kertalippu <input type="checkbox"/> Kemi-Tornio alueen seutulippu <input type="checkbox"/> Kemin kaupunkilippu <input type="checkbox"/> Keminmaa lippu <input type="checkbox"/> Tornion kaupunkilippu <input type="checkbox"/> Matkahuollon matkakortti <input type="checkbox"/> Muu, mikä _____	
JOUKKOLIIKENTEEN KEHITTÄMINEN			
<b>14. Seuraavat muutokset lisäisivät omalta osaltani joukkoliikenteen houkuttelevuutta:</b> <input type="checkbox"/> <input type="checkbox"/> <input type="checkbox"/> <input type="checkbox"/> Arkipäivävuorojen lisääminen <input type="checkbox"/> <input type="checkbox"/> <input type="checkbox"/> <input type="checkbox"/> Iltavuorojen lisääminen <input type="checkbox"/> <input type="checkbox"/> <input type="checkbox"/> <input type="checkbox"/> Viikonloppuvuorojen lisääminen <input type="checkbox"/> <input type="checkbox"/> <input type="checkbox"/> <input type="checkbox"/> Vuorojen täsmällisyyden ja luotettavuuden parantaminen <input type="checkbox"/> <input type="checkbox"/> <input type="checkbox"/> <input type="checkbox"/> Pysäkkien laatusojen parantaminen (suoja, valaistus, pyöräpysäköinti) <input type="checkbox"/> <input type="checkbox"/> <input type="checkbox"/> <input type="checkbox"/> Informaation (reitit, aikataulut, liput) lisääminen ja helpompi saatavuus			
<b>15. Kehittämisehdotukseni</b> <b>A) Aikataulut:</b>  <b>B) Hinnoittelu/lipputuotteet:</b>  <b>C) Yhteyspuutteet:</b>			
			Jatka tarvittaessa kääntöpuolelle →

Poistumisaika

Vuoron lähtöaika

Suunta

Linja

Kyselyn toteuttajana toimii Ramboll Finland Oy.

Lisätietoja antaa Anne Herranen, anne.herranen@ramboll.fi, puh. 040 664 6445